

# കാഞ്ഞലൂർ ടൂറിസം റിസോർസ് ഡയറക്ടറി





Developed as part of :

“ RESPONSIBLE TOURISM PROTOCOL FOR ANCHUNAD  
LANDSCAPE WITH SPECIAL FOCUS TO  
MUNNAR AND ATHIRAPPILLY ”

Under

**GoI GEF UNDP India High Range Mountain  
Landscape Project**

*Prepared By*

***Responsible Tourism Mission***

***Department of Tourism***

***Government of Kerala***



## ഉത്തരവാദിത്ത ടൂറിസം പ്രോട്ടോക്കോൾ വികസിപ്പിക്കുന്നതിന്റെ പശ്ചാത്തലം

### ആമുഖം

പാരിസ്ഥിതികവും സാംസ്കാരികവുമായ വൈവിധ്യം, സാമൂഹിക സാമ്പത്തിക രൂപരേഖ, വികസന പാത എന്നിവയുടെ കാര്യത്തിൽ തെക്കൻ പശ്ചിമഘട്ടത്തിന്റെ അഞ്ചുനാടും അതിനോട് ചേർന്നുള്ള ഭൂപ്രകൃതിയും വളരെ പ്രാധാന്യമർഹിക്കുന്നു. പരിസ്ഥിതി, വനം, കാലാവസ്ഥാ വ്യതിയാനം വകുപ്പുകളുടെ മന്ത്രാലയവും (MoEFCC) യുണൈറ്റഡ് നേഷൻസ് ഡെവലപ്മെന്റ് പ്രോഗ്രാമും (UNDP) ഗ്ലോബൽ എൻവയോൺമെന്റ് ഫെസിലിറ്റിയുടെ (GEF) ധനസഹായത്തിലൂടെ "സസ്റ്റൈനബിൾ ലൈഫ്ലി ഇഡ് ആൻഡ് ബയോഡൈവേഴ്സിറ്റി കൺസർവേഷൻ ത്രൂ മൾട്ടി യൂസ് മാനേജ്മെന്റ് ഓഫ് അഞ്ചുനാട് ആൻഡ് അഡ്ജോയിനിംഗ് ലാൻസ്കേപ്പ് " എന്ന പദ്ധതി നടപ്പിലാക്കുന്നു. തെക്കൻ പശ്ചിമഘട്ടത്തിലെ ഹൈറേഞ്ച് പർവത ഭൂപ്രകൃതിയുടെ ജൈവവൈവിധ്യത്തെ നിലവിലുള്ളതും ഉയർന്നുവരുന്നതുമായ ഭീഷണികളിൽ നിന്ന് സംരക്ഷിക്കുക എന്നതാണ് പദ്ധതിയുടെ ലക്ഷ്യം.

ഇടുക്കി, എറണാകുളം, തൃശൂർ എന്നീ 3 ജില്ലകളിലെ 4 ബ്ലോക്ക് പഞ്ചായത്തുകളിലായി വ്യാപിച്ചുകിടക്കുന്ന 2068.27 ചതുരശ്ര കിലോമീറ്റർ വിസ്തൃതിയുള്ള 11 ഗ്രാമപഞ്ചായത്തുകൾ ഉൾപ്പെടുന്നതാണ് പദ്ധതി പ്രദേശം.

ഗ്രാമപഞ്ചായത്തുകളെ 4 ക്ലസ്റ്ററുകളായി തിരിച്ചിരിക്കുന്നു.

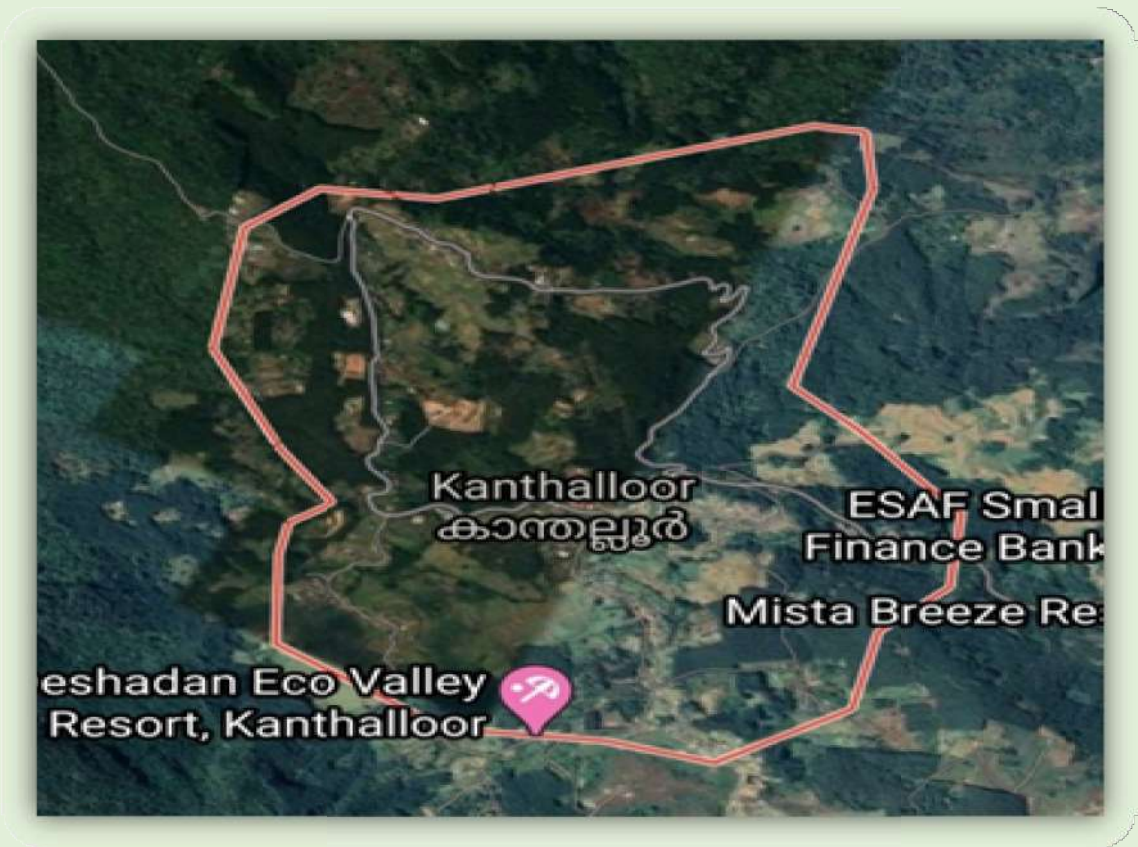
- മൂന്നാർ ക്ലസ്റ്റർ - ചിന്നക്കനാൽ, മൂന്നാർ, ദേവികുളം
- അഞ്ചുനാട് ക്ലസ്റ്റർ - വട്ടവട, കാന്തല്ലൂർ, മറയൂർ
- ഇടമലക്കുടി ക്ലസ്റ്റർ - ഇടമലക്കുടി
- കുട്ടമ്പുഴ ക്ലസ്റ്റർ - മാങ്കുളം, അടിമാലി, കുട്ടമ്പുഴ, ആതിരപ്പള്ളി

ആസൂത്രണം, ശേഷി വർദ്ധിപ്പിക്കൽ, പൈലറ്റിംഗ് മോഡലുകൾ, ഒറ്റത്തവണ പ്രവർത്തനങ്ങൾ നടത്തൽ എന്നിവയിൽ സുസ്ഥിര വികസനത്തിനും ജൈവവൈവിധ്യ സംരക്ഷണത്തിനും ലാൻഡ്സ്കേപ്പ് നിർദ്ദിഷ്ടവും ക്രോസ് സെക്ടറൽ സമീപനവും പ്രോജക്ട് കൊണ്ടുവരുന്നു. പ്രോജക്ട് ലാൻഡ്സ്കേപ്പിലെ പ്രധാന ഉപജീവന മാർഗ്ഗങ്ങളിലൊന്നാണ് ടൂറിസം എന്നതിനാൽ, സുസ്ഥിരവും ഉത്തരവാദിത്തമുള്ളതുമായ വികസനം ഉറപ്പാക്കുന്നതിന് പ്രദേശത്ത് ടൂറിസത്തിനായി ഒരു പ്രോട്ടോക്കോൾ വികസിപ്പിക്കേണ്ടത് പ്രധാനമാണ്. ഉത്തരവാദിത്ത ടൂറിസം പ്രവർത്തനങ്ങളിൽ പ്രാദേശിക സമൂഹത്തിന്റെയും തദ്ദേശ സ്വയംഭരണ സ്ഥാപനങ്ങളുടെയും പങ്ക് അനിവാര്യമാണ്. കേരള സർക്കാരിന്റെ ടൂറിസം വകുപ്പിന്റെ ഒരു വിഭാഗമായ ഉത്തരവാദിത്ത ടൂറിസം മിഷന്റെ നേതൃത്വത്തിലാണ് ഉത്തരവാദിത്ത ടൂറിസം പ്രവർത്തനങ്ങൾക്ക് നേതൃത്വം നൽകുന്നത്. അതിനാൽ പദ്ധതിയുടെ ലാൻഡ്സ്കേപ്പിനായി ഉത്തരവാദിത്ത ടൂറിസം പ്രോട്ടോക്കോൾ വികസിപ്പിക്കുന്നതിന് ഉത്തരവാദിത്ത ടൂറിസം മിഷനെ ചുമതലപ്പെടുത്തി. ഉത്തരവാദിത്ത ടൂറിസം മിഷൻ പ്രാദേശിക കമ്മ്യൂണിറ്റി പങ്കാളിത്തവും അവരുടെ പ്രദേശത്ത് വിനോദസഞ്ചാരത്തിൽ പങ്കാളിത്തവും ഉറപ്പാക്കുകയും സഹകാരിയായും നടപ്പാക്കുന്നയാളായും തീരുമാനമെടുക്കുന്ന യാളായും പ്രവർത്തിക്കുന്നതിൽ ബന്ധപ്പെട്ട LSG-കൾക്ക് കാര്യമായ പങ്ക് നൽകുകയും ചെയ്യുന്നു. യുഎൻ സുസ്ഥിര വികസനത്തിനുള്ള 2030 അജണ്ടയിൽ സുസ്ഥിര ടൂറിസത്തിന് പ്രാധാന്യം നൽകിയിട്ടുണ്ട്. ഈ മേഖലയെക്കുറിച്ചുള്ള വ്യക്തമായ പരാമർശം അതിന്റെ ആഗോള പ്രാധാന്യത്തെ ഊന്നിപ്പറയുക മാത്രമല്ല, അതേ സമയം ഇന്ന് വ്യാപകമായ ടൂറിസം മാതൃകയെ അടിസ്ഥാനപരമായി പുനർവിചിന്തനം ചെയ്യാൻ പ്രതിജ്ഞാബദ്ധമാക്കുകയും ചെയ്യുന്നു. ഇന്ത്യാ ഹൈറേഞ്ച് മൗണ്ടൻ ലാൻഡ്സ്കേപ്പ് പദ്ധതിയുടെ ഭാഗമായി അഞ്ചുനാടിന്റെയും സമീപ ഭൂപ്രകൃതിയുടെയും മൾട്ടിയൂസ് മാനേജ്മെന്റിലൂടെ



“സുസ്ഥിര ഉപജീവനവും ജൈവവൈവിധ്യ സംരക്ഷണവും” യുഎൻഡിപി, കേരളത്തിന്റെ ഉത്തരവാദിത്ത ടൂറിസം മിഷനുമായി ചേർന്ന് ഉത്തരവാദിത്തവും അതിന്റെ പ്രധാന വശങ്ങൾ പ്രകടിപ്പിക്കുകയും ചെയ്യുന്നതിനാൽ ഈ ആർടി പ്രോട്ടോക്കോൾ എല്ലാ പർവത വിനോദസഞ്ചാര കേന്ദ്രങ്ങളിലേക്കും സംയോജിപ്പിക്കാൻ കഴിയും.

## കാന്തല്ലൂർ



1953 ആഗസ്റ്റ് 15 നാണ് കാന്തല്ലൂർ ഗ്രാമപഞ്ചായത്ത് രൂപീകൃതമായത്. ഈ പഞ്ചായത്തിന്റെ വിസ്തീർണ്ണം 116.29 ചതുരശ്ര കിലോമീറ്റർ ആണ്. കൊടുമുടികളും, കീഴ്ക്കാടും തുടങ്ങിയ പാറകളും, കുന്ദകളും, താഴ്വരകളും, ചെറിയ സമതലങ്ങളും നിറഞ്ഞ പ്രദേശമാണ് കാന്തല്ലൂർ പഞ്ചായത്ത്. കാന്തല്ലൂർ പഞ്ചായത്ത് മലനാടു മേഖലയിൽ ഉൾപ്പെട്ടിരിക്കുന്നു . സമുദ്രനിരപ്പിൽ നിന്ന് 3500 മുതൽ 8500 അടിവരെ ഉയരത്തിലുള്ള പ്രദേശങ്ങൾ കാന്തല്ലൂർ ഗ്രാമപഞ്ചായത്ത് ഉൾപ്പെടുന്ന ബ്ലോക്ക് പ്രദേശത്തിലുണ്ട്.

കാന്തല്ലൂർ പഞ്ചായത്തിന്റെ പ്രാദേശിക ഭരണസംവിധാനത്തിന്റെ വിശദാംശങ്ങൾ ചുവടെ ചേർക്കുന്നു.

ജില്ല	:	ഇടുക്കി
ബ്ലോക്ക്	:	ദേവികുളം
വിസ്തീർണ്ണം	:	116.00ച.കി.മീ.
വാർഡുകളുടെ എണ്ണം	:	13
ജനസംഖ്യ	:	10963
പുരുഷന്മാർ	:	5421
സ്ത്രീകൾ	:	5542
ജനസാന്ദ്രത	:	94.51
സ്ത്രീ : പുരുഷ അനുപാതം	:	97.8
മൊത്തം സാക്ഷരത	:	69.27
സാക്ഷരത (പുരുഷന്മാർ )	:	75.38
സാക്ഷരത (സ്ത്രീകൾ )	:	63.29

Source : Census Data 2011

സഹ്യപർവ്വതത്തിന്റെ ഭാഗമായ ആനമുടി ദക്ഷിണേന്ത്യയിലെ ഏറ്റവും ഉയരം കൂടിയ കൊടുമുടിയാണ്. മൂന്നാറിൽ നിന്നും ഏകദേശം 30 കി.മീ. അകലെ സ്ഥിതി ചെയ്യുന്ന ഈ കൊടുമുടിയുടെ ഉയരം 8841 അടിയാണ്. ആനമുടി ഉൾപ്പെടെയുള്ള വിസ്തൃതമായ വനപ്രദേശമുള്ള പഞ്ചായത്താണ് കാന്തല്ലൂർ. വിനോദ സഞ്ചാരികളെ ആകർഷിക്കുന്ന സ്ഥലങ്ങളായ പട്ടിശൈ ഡാം, കീഴാങ്ങൂർ

വെള്ളച്ചാട്ടം, പയസ്സ് നഗറിലെ മുനിയറകൾ, മന്നവൻചോല സംരക്ഷിത വനം, കള്ളിവയൽ വൃ പോയിന്റ്, ആനക്കോട് പാറ എന്നിവ പഞ്ചായത്തിൽ സ്ഥിതിചെയ്യുന്നു.

പഞ്ചായത്തിന്റെ 85% പ്രദേശങ്ങളും കുന്നിൻപ്രദേശമാണ്. വടക്ക് പാമ്പാർ പുഴയും, തിരുപ്പൂർ ജില്ലയും (തമിഴ്നാട്), തെക്ക് മൂന്നാർ ഗ്രാമപഞ്ചായത്തും, പടിഞ്ഞാറ് പാമ്പാർ പുഴ, മറയൂർ ഗ്രാമപഞ്ചായത്ത്, കിഴക്ക് വട്ടുവട ഗ്രാമപഞ്ചായത്ത്, തിരുപ്പൂർ ജില്ല (തമിഴ്നാട്) എന്നിവയുമാണ് പഞ്ചായത്തിന്റെ അതിർത്തികൾ.

നെല്ല്, കരിമ്പ്, നാളികേരം, കവുങ്ങ്, കാരറ്റ്, കാബേജ്, ഉരുളകിഴങ്ങ്, വാഴ, ചെറിയ ഉള്ളി, വെള്ളത്തുള്ളി, ഇഞ്ചി, കാപ്പി, മരച്ചീനി, കുരുമുളക്, മൾബറി, ഇഞ്ചുപ്പല്ല് മുതലായവയാണ് പഞ്ചായത്തിലെ പ്രധാന കാർഷിക വിളകൾ.

പാമ്പാർ പുഴ കാന്തല്ലൂർ പഞ്ചായത്തിന്റെ മുഖ്യജലസ്രോതസ്സാണ്. ഭാരതത്തിന്റെ സുഗന്ധവ്യഞ്ജന ഉദ്യാനമായ കേരള സംസ്ഥാനത്തിന്റെ കിഴക്ക് ഭാഗത്തായി സ്ഥിതി ചെയ്യുന്ന ഇടുക്കി ജില്ലയുടെ കിഴക്കേ അറ്റത്ത് തമിഴ്നാട് തൊട്ടുകിടക്കുന്ന ദേവികുളം ബ്ലോക്ക് പഞ്ചായത്തിലുൾപ്പെട്ട കാന്തല്ലൂർ പഞ്ചായത്ത് ഭൂമിശാസ്ത്രപരമായും കാലാവസ്ഥ, സംസ്കാരം, കാർഷിക വിളകൾ എന്നിവയുടെ കാര്യത്തിലും കേരളത്തിലെ മറ്റു പ്രദേശങ്ങളുമായി വ്യത്യസ്തത പുലർത്തുന്നു. ഹൈറേഞ്ചസ് എന്ന കാർഷിക കാലാവസ്ഥ മേഖലയിലാണ് ഈ പഞ്ചായത്ത് ഉൾപ്പെടുന്നത്. കാരറ്റ്, ബീറ്റ്റൂട്ട്, കാബേജ്, പട്ടാണി തുടങ്ങിയ ശീതകാല പച്ചക്കറികൾ മുതൽ സംസ്ഥാനത്ത് തന്നെ അപൂർവ്വ ഇനമായ ഗോതമ്പ്, സൂചിഗോതമ്പ്, വെള്ളത്തുള്ളി, പഴവർഗ്ഗങ്ങൾ എന്നിവയും കൃഷിചെയ്യുന്നു. ഓറഞ്ച്, മുന്തിരി, ആപ്പിൾ, സബർജല്ലി, പ്ളംസ്

തുടങ്ങിയ പഴവർഗ്ഗങ്ങൾ കൃഷിചെയ്യുന്ന കാന്തല്ലൂർ, വൈവിധ്യവും തനതായ സവിശേഷതകളും പുലർത്തുന്ന പ്രദേശമാണ്.

### കാലാവസ്ഥ, ഭൂപ്രകൃതി

മൂന്നാറിന് സമാനമായ തണുപ്പ് കാന്തല്ലൂരുമുണ്ട്. എന്നാൽ മഴ വളരെ കുറവാണ് . നൂൽ മഴയാണ് അധികവും പെയ്യുന്നത്. വർഷത്തിൽ 50 സെ.മീ താഴെയാണ് മഴ ലഭിക്കുന്നത്. തുലാമഴയാണ് കാന്തല്ലൂരിൽ കൂടുതലായി ലഭിക്കുന്നത്. മലമുകളിൽ മഴപെയ്യും. നാലു വശവുമുള്ള മലകൾ മഴയെ തടഞ്ഞു നിർത്തും. അതുകൊണ്ട് എപ്പോഴും താഴ്ന്ന മഴ നിഴലിലാഴ്ന്നു കിടക്കും. പിന്നെ മഞ്ഞാണ്. വർഷത്തിൽ അധികവും ഈ കാലാവസ്ഥയായതുകൊണ്ട് ശീതകാല പച്ചക്കറികളായ കാരറ്റ്, ബീറ്റ്റൂട്ട്, കാബേജ്, കോളിഫ്ളവർ, ഉരുളക്കിഴങ്ങ്, ഉള്ളി തുടങ്ങിയവ നന്നായി വളരും. കേരളത്തിൽ ആപ്പിൾ വിളയുന്ന ഏക സ്ഥലമാണ് അഞ്ചുനാടുകളിലൊന്നായ കാന്തല്ലൂർ. ഈ സവിശേഷ കാലാവസ്ഥ കൊണ്ടാവാം ചന്ദന മരങ്ങളും മറയൂർ വഴി കാന്തല്ലൂർ പോകുന്ന വഴികളിൽ കാണാൻ സാധിക്കും.

സമുദ്രനിരപ്പിൽ നിന്നും 450 മീറ്റർ മുതൽ 2505 മീറ്റർ വരെ ഉയരത്തിൽ സ്ഥിതിചെയ്യുന്നു. പഞ്ചായത്ത് പ്രദേശം പശ്ചിമഘട്ടത്തിലെ കിഴക്കേ ചരിവിലാണ്. ഏഷ്യയിലെ ഏറ്റവും വലിയ ചോലക്കാടായ മന്നവൻ ചോല കാന്തല്ലൂർ ഗ്രാമ പഞ്ചായത്തിലാണ്. മൂന്ന് തരം (സൗൺ ഹൈഡ്രോമോർഫിക് സോയിൽ, ഫോറസ്റ്റ് ലോംഗ്സ്, അല്പവിയം ഹൈഡ്രോമോർഫിക് സോയിൽ) മണ്ണാണ് ഇവിടെയുള്ളത്. കാണപ്പെടുന്നത് പ്രധാനമായും താഴ്വരകളിലാണ്. കോവിൽ കടവ്, പയസ്സ് നഗർ. ദണ്ഡുകൊമ്പ്, കീഴാത്തൂർ, കാന്തല്ലൂർ, പുത്തൂർ പ്രദേശങ്ങളിൽ നൈട്രജനും ജൈവസമ്പന്നമായ ഫോറസ്റ്റ് ലോംഗ്സ്



കാണുന്നത് പഞ്ചായത്തിന്റെ വടക്ക് കിഴക്ക് ഭാഗങ്ങളിലുമാണ്. നൈട്രജനും പൊട്ടാഷ്യം സമ്പന്നമായ അലിവിയും സോയിൽ പ്രധാനമായും കാണുന്നത് പമ്പാറിന്റെയും ചെങ്ങലാറിന്റെയും തീരങ്ങളിലും നെൽവയലുകളിലും കരിമ്പിൻ തോട്ടങ്ങളിലുമാണ്.

കിഴക്ക് നിന്നും പടിഞ്ഞാറോട്ട് ഒഴുകുന്ന കേരളത്തിലെ മൂന്ന് നദികളിൽ ഒന്നായ പമ്പാറിന്റെ തീരത്താണ് കാന്തല്ലൂർ ഗ്രാമ പഞ്ചായത്ത്. പമ്പാറിലേക്കുള്ള ആറ് നീർത്തടങ്ങളുണ്ട്. ആറ് നീർത്തടങ്ങളിൽ പ്രധാനമായത് ചെങ്ങലാരാണ്. ചെങ്ങലാറിന്റെ നീർത്തട ചുറ്റളവ് 38.72 ച.കി. മീറ്ററാണ്. ആട്ടി ഓടയുടേത് 20.39 ച. കി. മീറ്റർ, പമ്പാറിന്റെത് 15.90 ച. കി. മീറ്റർ, പാളപെട്ടി ഓടയുടേത് 8.73 ച. കി. മീറ്റർ, വെട്ടുകാട് തോടിന്റെത് 13.65 ച. കി. മീറ്റർ. ഇതിന് പുറമേ വണ്ണാതുറ ഓടയുടേയും കണ്ണൻ പമ്പാടിന്റെയും ചെറു നീർത്തടങ്ങളും ഉണ്ട്. പഞ്ചായത്ത് പ്രദേശത്തെ പ്രധാനപ്പെട്ട നീരുറവകൾ. വയൽകുണ്ടി, വണ്ണാതുറ, പെരുമല, തിരുമല എന്നിവയാണ്. നിർദ്ദിഷ്ട ജലനിധി പദ്ധതിക്ക് ആശ്രയിക്കാൻ കഴിയുന്നത് മേൽപ്പറഞ്ഞ ജലശോതസ്സുകളെയാണ്. ഇവയെല്ലാം തന്നെ വർഷം മുഴുവൻ വെള്ളം ചുരത്തുന്നവയാണ്.

കുടിവെള്ളത്തിനായി പഞ്ചായത്ത് പ്രദേശത്തെ ജനങ്ങൾ പ്രധാനമായും ആശ്രയിക്കുന്നത് പമ്പാറിനെയും ആട്ടിഓടയെയും കോവിലൂടവ് ആറിനെയും ചെങ്ങലാറിനെയും വണ്ണാതുറ ഓടയെയും കണ്ണാം പമ്പാടി ഓടയെയുമാണ്. ഇവ എല്ലാം തന്നെ മഴക്കാലത്ത് ജലസമ്പന്നവും വേനൽക്കാലത്ത് ജല ദൗർലഭ്യവുമാണ്. ചെങ്ങലാറിലും കോവിലൂടവ് ആറിലും രണ്ട് ചെക്ക് ഡാമുകൾ പണികഴിപ്പിച്ചിട്ടുണ്ട്.

116.29 സ്കായർ കിലോമീറ്റർ വരുന്ന പഞ്ചായത്തിന്റെ 76 ശതമാനവും വനപ്രദേശമാണ്. ചിന്നാർ വനപ്രദേശവും വണ്ണാമുറ്റ ചന്ദന റിസർവ്വൂം ഇതിൽ ഉൾപ്പെടും. മന്നവൻ ചോല ഏഷ്യയിലെ ഏറ്റവും വലിയ ചോലക്കാടാണ്. പഞ്ചായത്തിലെ കൃഷി പ്രധാനമായും മഴയെ ആശ്രയിച്ചാണ്. വടക്ക് കിഴക്കൻ മൺസൂൺ ആണ് കൂടുതൽ ശക്തം. പഞ്ചായത്തിൽ വ്യാപകമായി കൊണ്ടിരിക്കുന്ന ഗ്രാനൈറ്റ് കൃഷി ഭൂഗർഭ ജലത്തിന്റെ അളവിനെയും ഉറവകളിലേയ്ക്കുള്ള നീർ ഒഴിക്കിനെയും ഉയർന്ന തോതിൽ പ്രതികൂലമായി ബാധിച്ചിട്ടുണ്ട്.

പഞ്ചായത്ത് പ്രദേശത്ത് കിണറുകളുടെയും കുളങ്ങളുടെയും കുറഞ്ഞ തോതിന് കാരണം പ്രദേശം മുഴുവൻ വ്യാപിച്ച് കിടക്കുന്ന പാറക്കെട്ടുകളാണ്. മൂന്ന് തരം പാറകളാണ് ഇവിടെ ഉള്ളത് ഗ്രാനൈറ്റ്, gneiss, migmatites. ഭൂജലപോഷണത്തിന് സഹായകമായ രീതിയിലുള്ള നെൽക്കൃഷി ഇവിടെ സജീവമായിരുന്നു. ഇപ്പോൾ അതിന്റെ തോത് കുറഞ്ഞ് വരുന്നു. കോണ്ടൂർ ബണ്ടുകളും കല്ലടുകളും കൃഷിയിടങ്ങളിൽ വ്യാപകമാണ്.

### ശ്രദ്ധേയമായ ചരിത്രം

മഹാശിലായുഗം വരെ നീണ്ടുപോകുന്ന ചരിത്രമാണ് കാന്തല്ലൂർ പഞ്ചായത്തിന്റേത്. ചരിത്രപുരാവസ്തു ഗവേഷകർ 3000 കൊല്ലങ്ങൾക്ക് മേൽ പ്രായം കണക്കാക്കിയിട്ടുള്ള പിതാമഹന്മാവർ വരച്ച എഴുത്തറകളും നൂറ്റാണ്ടുകളായി നിലനില്ക്കുന്ന ചരിത്രമുറങ്ങുന്ന മുനിയറകളും ഈ പ്രദേശത്തിന്റെ മാത്രം സ്വന്തം. പഞ്ചപാണ്ഡവന്മാരുടെ പുണ്യപാദ ധൂളികളാൽ അനുഗ്രഹിതമാണ് ഈ പഞ്ചായത്തിലെ മിക്ക പ്രദേശങ്ങളും എന്ന് പഴമക്കാർ വിശ്വസിക്കുന്നു.

കുടിയേറ്റങ്ങളുടെയും വിദേശാധിപത്യത്തിന്റെയും കഥകളാണ് മിക്ക പ്രദേശങ്ങൾക്കും പറയാനുള്ളത്. ഈ പ്രദേശം മുമ്പ് പൂഞ്ഞാർ രാജാക്കന്മാരുടെ അധീനതയിലായിരുന്നു. ടിപ്പു സുൽത്താന്റെ പടയോട്ടക്കാലത്ത് ദ്രാവിഡ രാജാവായ തിരുമല നായ്ക്കരുടെ ഭരണത്തിൻ കീഴിലായിരുന്ന മധുരപട്ടണവും ആക്രമണത്തിന് വിധേയമായി. പടയെടുപ്പ് ഭയന്ന ആ പ്രദേശങ്ങളിലെ ജനങ്ങൾ, കാന്തല്ലൂർ, കീഴാങ്ങൂർ, കാരയൂർ, മറയൂർ, കൊട്ടക്കുടി എന്നിങ്ങനെ അഞ്ചു ഊരുകൾ സ്ഥാപിച്ച് സ്ഥിരതാമസമാക്കുകയും ചെയ്തു. ഈ പ്രദേശം അഞ്ചുനാട് എന്നറിയപ്പെട്ടു. ഇവരുടെ പിൻമുറക്കാരാണ് ഇന്നും മറയൂർ, കാന്തല്ലൂർ പഞ്ചായത്തുകളിലുള്ളത്. തമിഴ് മലയാള സങ്കര സംസ്കാരമാണ് ഇവിടെ നിലനിന്നുവരുന്നത്. ടിപ്പു സുൽത്താന്റെ പടയോട്ടക്കാലത്ത് മധുരയിൽ നിന്ന് ഇവിടേക്ക് കുടിയേറ്റമുണ്ടായി. ഇങ്ങനെ കുടിയേറിയവർ ഒരു വിഭാഗമായി മാറി ഒരുമിച്ച് താമസിക്കുകയും പരസ്പരം വിവാഹബന്ധങ്ങളിൽ ഏർപ്പെടുകയും ചെയ്തു. മുതുകിൽ ഭാരമേന്തി വന്നതുകൊണ്ട് ഇവരെ മുതുവാന്മാർ എന്നു വിളിച്ചുവെന്നു പറയപ്പെടുന്നു. ഇവരെകൂടാതെ ആചാരാനുഷ്ഠാനങ്ങളിൽ തനിമ പുലർത്തുന്ന നിരവധി ആദിവാസി ഗോത്രങ്ങൾ ഈ പ്രദേശത്തുണ്ട്. മന്ത്രിമാരും, മന്നാടിയാരും, ഊരതെണ്ടക്കാരും, മണിയകരും മറ്റുമുള്ള പ്രാചീനമായ ഭരണസംവിധാനത്തിന്റെ തുടർച്ച ഇന്നും ചില ആദിവാസി വിഭാഗങ്ങൾക്കിടയിൽ നിലനില്ക്കുന്നു. പ്രാചീനമായ ഒരു പഞ്ചായത്ത് സംവിധാനവും ഇന്നത്തെ ഗ്രാമസഭകളുടെ പഴയരൂപമായ നാട്ടുകൂട്ടങ്ങളും ഇവരുടെ ഇടയിൽ നിലവിലുണ്ടായിരുന്നു. സ്വന്തം ഊരിൽ നിന്നും പുറത്തുപോയി വിവാഹം കഴിച്ചാൽ ഊരുവിലക്കേർപ്പെടുത്തുന്ന ആദിവാസി വിഭാഗങ്ങളും ഇവരുടെ ഇടയിലുണ്ട്. കുറ്റവാളികളെ വിചാരണ നടത്തി ശിക്ഷിച്ചിരുന്ന അഞ്ചു

നാടൻ പാറയും, പാമ്പാറിന്റെ തീരത്ത് സ്ഥിതിചെയ്യുന്ന പൗരാണിക ഗുഹാക്ഷേത്രമായ ഒറ്റക്കല്ലിൽ തീർത്ത തെങ്കാശിനാഥൻ കോവിലും, മഴക്കുവേണ്ടി മക്കൾ പ്രാർത്ഥിക്കുന്ന കൂടക്കാട് മലയിലെ ചന്ദ്രകുമാരൻ ക്ഷേത്രവും, വാവിളക്ക് മഹോത്സവവും, പാരിവേട്ട എന്നറിയപ്പെടുന്ന സമൂഹനായാട്ടും എല്ലാം മറയൂരും കാന്തല്ലൂരും ഉൾപ്പെട്ട അഞ്ചുനാടിന്റെ സാംസ്കാരിക ചരിത്രത്തിന് മിഴിവേകുന്നു.

തികച്ചം കാർഷികാധിഷ്ഠിതമായ ഒരു സമ്പദ് വ്യവസ്ഥയാണ് കാന്തല്ലൂർ ഗ്രാമപഞ്ചായത്തിന്റേത്. കാരറ്റ്, ബീറ്റ്റ്റ്, കാബേജ്, പട്ടാണി, വെള്ളത്തുള്ളി, ബീന്സ് എന്നീ ശീതകാല പച്ചക്കറികൾ വട്ടവട, കാന്തല്ലൂർ, മൂന്നാർ എന്നീ പഞ്ചായത്തുകളിൽ നല്ലതോതിൽ കൃഷി ചെയ്തു വരുന്നു. മറയൂർ, കാന്തല്ലൂർ പഞ്ചായത്തുകളിൽ ഒരു കാലത്ത് വ്യാപകമായ തോതിൽ നെൽകൃഷി ചെയ്തിരുന്നു. ശുദ്ധജലത്തിനായി ജനങ്ങൾ മുഖ്യമായും ആശ്രയിക്കുന്നത് പ്രകൃതിദത്ത നീരൊഴുക്കുകളെയാണ്. ഇരവികുളത്ത് നിന്ന് ഉത്ഭവിച്ച്, കേരളത്തിൽ നിന്നും കിഴക്കോട്ടൊഴുകുന്ന നദികളിലൊന്നായ പാമ്പാർ, മൂന്നാർ, മറയൂർ, കാന്തല്ലൂർ പഞ്ചായത്തുകളിലൂടെ ഒഴുകി തമിഴ്നാട്ടിൽ എത്തുന്നു. മറയൂർ, കാന്തല്ലൂർ പഞ്ചായത്തുകളിൽ സാമാന്യം നല്ല തോതിൽ തന്നെ മൾബറി കൃഷി ചെയ്തു വരുന്നുണ്ട്.

തെക്കേ ഇന്ത്യയിലെ ഉയർന്ന കൊടുമുടിയായ ആനമുടി, വരയാടുകൾ വിഹരിക്കുന്ന രാജമല, പുല്ലേടുകളുള്ള ഇരവികുളം വന്യമൃഗ സങ്കേതം, മാട്ടുപ്പെട്ടി, കണ്ടള ജലാശയങ്ങൾ, ദേവികുളം തടാകം, ടോപ്പ് സ്റ്റേഷൻ, ഇൻഡോസിസ് പ്രോജക്ട് എന്നിവ ഈ ബ്ലോക്കിലാണ്. കാന്തല്ലൂരിലെ ഗുഹനാഥപുരം ജലാശയം, അതിപുരാതനമായ ഡസൻ കണക്കിനുള്ള മുനിയറകൾ തുടങ്ങിയവ വിനോദ സഞ്ചാരികളെ ആകർഷിക്കുന്നു. നിരവധി തേയില ഫാക്ടറികളും എണ്ണമറ്റ വെള്ളച്ചാട്ടങ്ങളും പൊതുധാരയിൽ നിന്നകന്നുകഴിയുന്ന ആദിവാസികളും ഈ



പ്രദേശത്തിന്റെ പ്രത്യേകതയാണ്. 12 വർഷത്തിലൊരിക്കൽ നീലക്കുറിഞ്ഞി പൂക്കുമ്പോൾ മൂന്നാർ മലനിരകളുടെ ആകർഷണീയത പതിനായിരക്കണക്കിന് ടൂറിസ്റ്റുകളെ ഇവിടേയ്ക്കുകർഷിക്കുന്നു.

മറയൂർ പഞ്ചായത്തിലെ മറയൂർ, കാരയൂർ ഗ്രാമങ്ങളും കാന്തല്ലൂർ പഞ്ചായത്തിലെ കാന്തല്ലൂർ, കീഴാത്തൂർ ഗ്രാമങ്ങളും തമിഴ്നാട്ടിലെ കൊട്ടക്കുടി ഗ്രാമവും ഉൾപ്പെടുന്നതാണ് അഞ്ചുനാട്. ഇവരുടെ ആചാരവും സംസ്കാരവും ഗോത്രസ്വഭാവത്തിലുള്ളതാണ്. അടുത്ത കാലത്താണ് സർക്കാർ ഇവർക്ക് വെള്ളാളർ എന്ന ജാതി നിശ്ചയിച്ചു നൽകുന്നത്. മുതുവാൻ സമുദായക്കാർക്കും അഞ്ചുനാട്ടിൽ ഗണ്യമായ പ്രാതിനിധ്യമുണ്ട്. ഇരു വിഭാഗങ്ങൾക്കിടയിലും ഊരുവിലക്ക് നിലനില്ക്കുന്നു. ഊരുവിലക്കിന്റെ ഇരകൾ പ്രതികരിക്കാനാവാതെ നാട്ടുകൂട്ടത്തിന്റേയും ഊരുമുപ്പന്മാരുടെയും തീട്ടുരങ്ങൾക്ക് വഴിപ്പെട്ട് കാലം കഴിക്കുന്നു.

### കാന്തല്ലൂരിലെ ടൂറിസം ആകർഷണങ്ങൾ

**മന്നവൻ ഷോള നാഷണൽ പാർക്ക് ( ആനമുടി നാഷണൽ പാർക്ക് )**



മനവൻചോല നാഷണൽ പാർക്കിന്റെ (ആനമുടി നാഷണൽ പാർക്ക്) പ്രധാന ഭാഗം കാന്തല്ലൂർ പഞ്ചായതിലൂടെ കടന്നു പോകുന്നു. ജൈവ വൈവിധ്യങ്ങളുടെ കലവറയാണ് ഈ നാഷണൽ പാർക്ക്. എന്നാൽ ഇതുവഴി ടൂറിസ്റ്റുകളെ മുൻകാലങ്ങളിൽ അനുവദിച്ചിരുന്നവെങ്കിലും ഇപ്പോൾ അത് അനുവദിക്കപ്പെടുന്നില്ല. ഇത് വ്യാപക പരാതിക്ക് ഇടയാക്കുന്നു. എന്നാൽ ഏഷ്യയിലെ ഏറ്റവും വലിയ പന്നൽ വർഗ്ഗ വിഭാഗത്തിൽപ്പെടുന്ന സസ്യങ്ങൾ ഈ വനാന്തരങ്ങളിൽ ഉള്ളതിനാലാണ് യാത്ര അനുവദിക്കാത്തത് എന്ന് ആണ് വനം വകുപ്പ് അധികൃതർ മറുപടി നൽകുന്നത്. കാന്തല്ലൂരിന്റെ ഏറ്റവും വലിയ ടൂറിസം സാധ്യതകളിൽ ഒന്നായ ഈ നാഷണൽ പാർക്കിൽ നിയന്ത്രിത രീതിയിലെങ്കിലും ടൂറിസം പ്രവർത്തനങ്ങൾ അനുവദിച്ചാൽ അത് കാന്തല്ലൂരിന്റെ മാത്രമല്ല മൂന്നാറിന്റെ കൂടി ടൂറിസം വികസനത്തിന് അത് സഹായകമാകും .

**കീഴാങ്ങൂർ വെള്ളച്ചാട്ടം**



കാന്തല്ലൂർ ഗ്രാമപഞ്ചായത്തിലെ സുന്ദരമായ വെള്ളച്ചാട്ടം ആണ് കീഴാങ്ങൂർ വെള്ളച്ചാട്ടം . ധാരാളം ടൂറിസ്റ്റുകൾ ഈ വെള്ളച്ചാട്ടം സന്ദർശിക്കുന്നു . ഷവർ തുറന്നത് പോലെയുള്ള അനുഭവമാണ് ഈ വെള്ളച്ചാട്ടം നൽകുന്നത് എന്നത് കൊണ്ട് ഒട്ടേറെ ആളുകൾ ഈ വെള്ളച്ചാട്ടത്തിൽ കുളിക്കാറുണ്ട്. എന്നാൽ ഈ വെള്ളച്ചാട്ടത്തിൽ കുളിക്കുന്നതിനിടെ അപകടം സംഭവിച്ചു ജീവഹാനി



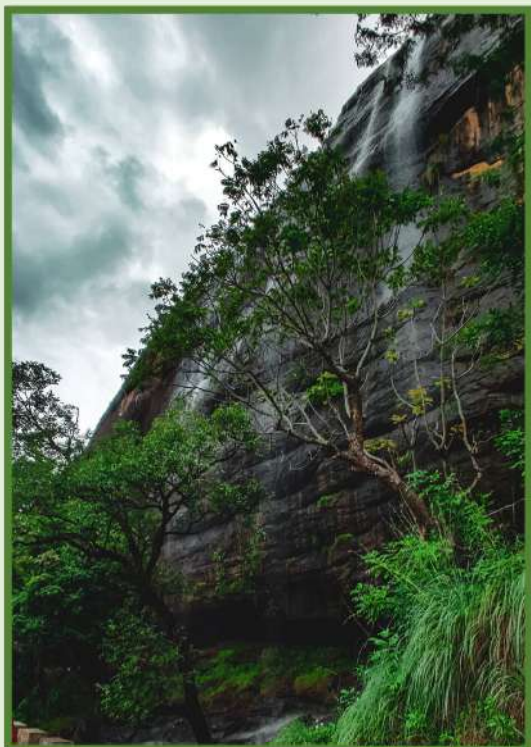
ഉണ്ടായ സാഹചര്യങ്ങളുമുണ്ട്. അതുകൊണ്ട് തന്നെ ആകർഷകത്വം പ്രചരിപ്പിച്ച ടൂറിസ്റ്റുകളെ ഇങ്ങോട്ടേക്കു എത്താൻ പ്രേരിപ്പിക്കുന്നതിനൊപ്പം അപകടം ഉണ്ടാകാതിരിക്കാനും ശ്രദ്ധിക്കേണ്ടതുണ്ട്. അടിയന്തിരമായി അപകടസാധ്യതാ മൂന്നറിയിപ്പു ബോർഡുകൾ സ്ഥാപിക്കേണ്ടതാണ് .

### ഭൂവാനം വെള്ളച്ചാട്ടം



കാഞ്ഞൂരേയ്ക്കുള്ള യാത്രയിലെ മനോഹരമായ ഒരു കാഴ്ചയാണ് ഭൂവാനം വെള്ളച്ചാട്ടം. ഒട്ടേറെ സഞ്ചാരികളെ ആകർഷിക്കുന്ന ഈ വെള്ളച്ചാട്ടം നയനമോഹമാണ് .

### ഇറച്ചിപ്പാറ വെള്ളച്ചാട്ടം



അധികമാരും ശ്രദ്ധിക്കാത്ത ഒരു വെള്ളച്ചാട്ടമാണിത്. ഇരച്ചിപ്പാറ വെള്ളച്ചാട്ടം റോഡിൽ നിന്ന് കാണുന്നതാണ് ഭംഗി. ഇറങ്ങിച്ചെല്ലാൻ വഴിയുണ്ടെങ്കിലും നദിയോട് ചേർന്ന പ്രദേശവും വഴുക്കലുള്ള പാറയും വലിയ അപകട സാധ്യതയുണ്ടാക്കുന്നു. മതിയായ സുരക്ഷ ഒരുക്കി ഈ വെള്ളച്ചാട്ടം പ്രമോട്ട് ചെയ്താൽ വലിയ സാധ്യതയാണ് ഇതിനുള്ളത് .

മഴക്കാലത്ത് കാന്തല്ലൂരിലും പരിസര പ്രദേശങ്ങളിലും ഒട്ടേറെ ചെറുതും വലുതുമായ വെള്ളച്ചാട്ടങ്ങൾ കാണപ്പെടും. അവയിൽ ചിലവയുടെ ഫോട്ടോകളും ചുവടെ ചേർക്കുന്നു.





## പയസ്സ് നഗറിലെ മുനിയറകൾ



എ.ഡി.200-നും ബി.സി.1000-ത്തിനും മധ്യേ മറയൂരിലെ താഴ്വരയിൽ നിലനിന്ന മനുഷ്യസംസ്കാരത്തിന്റെ അവശേഷിപ്പാണ് മുനിയറകളും ഗുഹാചിത്രങ്ങളും. ശിലായുഗത്തിന്റെ അവസാനകാലമായ മഹാശിലാ യുഗത്തിന്റെ (Megalithic Age) അവശേഷിപ്പാണീ കല്ലറകൾ എന്ന് കരുതുന്നു. ഒരുവശത്ത് കാന്തല്ലൂർ മലനിരകൾ കോട്ടപോലെ നിൽക്കുന്നു, മറുവശത്ത് ആനമുടി ഉൾപ്പെടുന്ന ഇരവികുളം ദേശീയോദ്യാനത്തിലെ ദുർഗമമായ കൊടുമുടികൾ. മറ്റൊരു ഭാഗത്ത് ചിന്നാർ വന്യജീവി സങ്കേതത്തിന്റെ ഭാഗമായ പർവതക്കെട്ടുകൾ. നാലുവശവും കൊടുമുടികളാൽ ചുറ്റപ്പെട്ട് മറഞ്ഞുപോയ ഈ താഴ്വരയുടെ പേര് 'മറഞ്ഞിരിക്കുന്ന ഊര്' എന്നായി. മുനിയറകൾ നാലുവശത്തും കൽപ്പാളികൾ

വെച്ച് മറച്ചിരിക്കുന്നു. മുകളിൽ വലിയൊരു മൂടിക്കല്ല്. പുരാവസ്തുഗവേഷകനായ ഡോ.എസ്. പത്മനാഭൻതമ്പിയുടെ അഭിപ്രായത്തിൽ നന്തങ്ങാടികളും കടക്കല്ലുകളും മുനിയറകളുമെല്ലാം മഹാശിലായുഗത്തിന്റെ സ്മാരകങ്ങളാണ്. 1974-ലാണ് മറയൂരിലെ ശിലായുഗസ്മാരകങ്ങളെക്കുറിച്ച് ഡോ. തമ്പി പഠനം ആരംഭിക്കുന്നത്. ആ പഠനം കേരളചരിത്രത്തെ 1500 വർഷം പിന്നോട്ടു നയിച്ചു. കേരളത്തിന് ഒരു ശിലായുഗസംസ്കാരം അവകാശപ്പെടാനില്ലെന്നു വാദിച്ച ചരിത്രപണ്ഡിതർക്കുള്ള മറുപടിയാണ് മുനിയറകൾ. 1976-ൽ കേരളസംസ്ഥാന പുരാവസ്തുവകുപ്പ് മറയൂർ മുനിയറകളെ സംരക്ഷിതസ്മാരകങ്ങളായി പ്രഖ്യാപിച്ചെങ്കിലും ബംഗ്ലൂരിലെ ഒരു കമ്പനി പാമ്പാറിൻ തീരത്തെ ഈ പാറ ഖനനം ചെയ്യാനാരംഭിച്ചു. റവന്യൂവകുപ്പ് അതിന് അനുമതിയും നൽകി. ഗ്രാമവാസികളുടെ എതിർപ്പ് അവഗണിച്ചുകൊണ്ട് വെടിവെച്ച് പാറപൊട്ടിക്കാനാരംഭിച്ചപ്പോൾ അത് വാർത്തയായി. അങ്ങനെയാണ് കൊച്ചിയിലെ നിയമവേദി മുനിയറകളെ സംരക്ഷിക്കണമെന്നാവശ്യപ്പെട്ട് ഹൈക്കോടതിയെ സമീപിക്കുന്നത്. കേസ് പരിഗണിച്ച സംഗീശ്ബത്ത് പത്തുവർഷത്തേക്ക് ഖനനത്തിന് അനുമതി നൽകി. എന്നാൽ, അപ്പീൽ പരിഗണിച്ച ജസ്റ്റിസ് കെ.ടി.തോമസ്സും ജസ്റ്റിസ് പി.ഷൺമുഖമുഖമടങ്ങിയ ഡിവിഷൻബത്ത് ഖനനം നിരോധിച്ചുകൊണ്ട് 1995 നവംബർ ആദ്യം വിധി പ്രസ്താവിച്ചു. ഗ്രാനൈറ്റ് ഖനനം പാടില്ലെന്നു മാത്രമല്ല, മറയൂരിലെ പ്രാചീന സ്മാരകങ്ങളെ ദേശീയസ്മാരകമായി പ്രഖ്യാപിച്ച് സംരക്ഷിക്കാൻ കോടതി കേന്ദ്രസർക്കാരിന് നിർദ്ദേശവും നൽകി.

മഹാശിലായുഗസംസ്കാരത്തിന്റെ തെളിവുകൾ അവശേഷിപ്പിക്കുന്ന ഇടങ്ങളാണ് മുനിയറകൾ. അക്കാലത്ത് മരിച്ചവരെ മറവുചെയ്ത ശവക്കല്ലറകളാണെന്നും മുനിമാർ തപസ്സുചെയ്തിരുന്ന സ്ഥലങ്ങളാണെന്നും വാദങ്ങളുണ്ട്. ഒരാൾക്ക് നില്ക്കാനും കിടക്കാനും സാധിക്കുന്ന തരത്തിലാണ്

ഓരോ മുനിയറയും. കാന്തല്ലൂരിലെ പയസ്സ് നഗറിൽ മുനിയറകളുണ്ട്. സമീപ പഞ്ചായത്തായ മറയൂരിലും ധാരാളം മുനിയറകൾ ഉണ്ട്. കാന്തല്ലൂരിലെ ആനക്കോട്ടപ്പുറയിലും മുനിയറകൾ കാണാം.

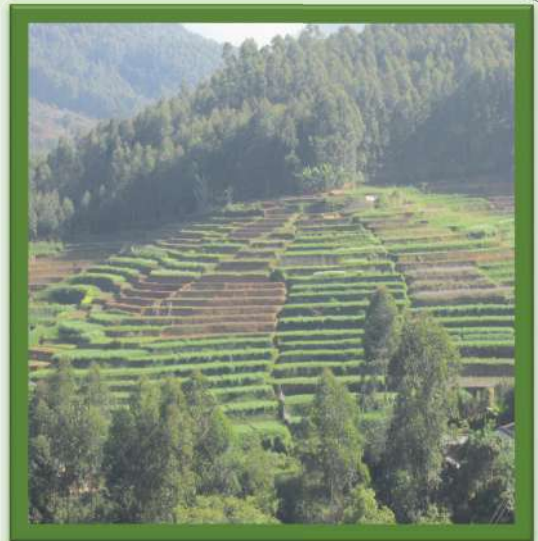
### കാന്തല്ലൂർ - പക്ഷികളുടെ പറ്റുദീസ



വിവിധയിനം പക്ഷികളുടെ കേന്ദ്രമാണ് കാന്തല്ലൂർ . ലോകത്തെ വിവിധ ഭാഗങ്ങളിൽ നിന്നുള്ള ഒട്ടേറെ പക്ഷികൾ കാന്തല്ലൂരിൽ വിവിധ കാലയളവിൽ കാണപ്പെടുന്നു. തദ്ദേശീയ പക്ഷികളും ധാരാളമായി കാന്തല്ലൂരിൽ കാണപ്പെടുന്നു. മയിൽ , കയിൽ, തത്ത, മൈന, കഴുകൻ, പരുന്ത്, പദക്കുരുവി, തൂത്തുകുലുക്കി, മരംകൊത്തി, കുളക്കോഴി, കാട്ടുകോഴി, കാട, പൂങ്കുറുവി, ഇരട്ടവാലൻ, വവ്വാൽ, ചോലപ്രാവ്, പ്രാവ്, മൂങ്ങ, അടക്ക കുരുവി തുടങ്ങി നിരവധി പക്ഷികളെ ഇവിടെ സാധാരണയായി കാണാൻ കഴിയും .



# കാന്തല്ലൂരിലെ കാർഷിക മേഖല - ടൂറിസത്തിന്റെ അനന്ത സാധ്യത



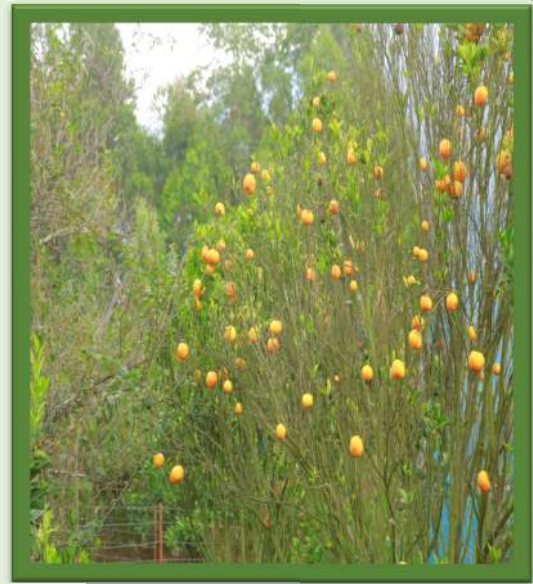
കാന്തല്ലൂർ - തട്ടുകളായി ഭൂമിയെ തരം തിരിച്ചു കൃഷി ചെയ്യുന്ന കാഴ്ച

## കാന്തല്ലൂർ - കേരളത്തിന്റെ പഴനോട്ടം



ആപ്പിൾ





ഓറഞ്ച്



സ്ട്രോബെറി





സബർജെല്ലി



പേരയ്ക്ക





പാഷൻ ഫ്രൂട്ട്





### കരിമ്പ് കൃഷി

കാഞ്ഞൂരിലെ പ്രധാന കൃഷികളിൽ ഒന്നാണ് കരിമ്പ് കൃഷി . ശർക്കര ഉണ്ടാക്കുന്നതിനു ഉപയോഗിക്കുന്ന ഈ കരിമ്പ് കേരളത്തിൽ കാഞ്ഞൂരും മറയൂരും ആണ് വ്യാപകമായി കൃഷി ചെയ്യുന്നത്. വൻമലകളുടെ പശ്ചാത്തലത്തിലുള്ള കരിമ്പിന് പാടങ്ങൾ നല്ല വ്യൂ പോയിന്റുകളും ഫോട്ടോ പോയിന്റുകളും ആണ് . ഇതൊരു മികച്ച ടൂറിസം ആകർഷണം കൂടിയാണ് .



# കാഞ്ഞൂരിലെ വൈവിധ്യങ്ങളായ ശീതകാല പച്ചക്കറി കൃഷികൾ



കാബേജ്



ക്യാരറ്റ്





ബീൻസ്



വെളുത്തുള്ളി

വ്യത്യസ്തമായ കാർഷിക പ്രവർത്തനങ്ങളും കൃഷി രീതികളും കാർഷിക വിളകളും കൊണ്ട് സമ്പന്നമാണ് കാന്തല്ലൂർ . ജനസംഖ്യയിൽ ഏറിയ പങ്കും കാർഷിക വൃത്തിയുടെ ഭാഗമാണ്. പ്രാചീന കാലം മുതൽ ഗ്രാമവാസികൾ പ്രധാനമായും നെൽകൃഷിയും പച്ചക്കറികളും മറ്റ് ധാന്യങ്ങളും കൃഷി ചെയ്തു വരുന്നു. പഞ്ചായത്തിൽ ചതുപ്പ് നീളം 1654 ഏക്കറും പുരയിടം 160 ഏക്കറും ആണ്. 1084 ലെ സെറ്റിൽമെന്റ് പ്രകാരം കാന്തല്ലൂർ കീഴാന്തർ വില്ലേജുകൾ ഉൾക്കൊണ്ടതാണ് കാന്തല്ലൂർ പഞ്ചായത്ത്. പഞ്ചായത്തിന്റെ 5 വാർഡുകളിൽ കളിമണ്ണുള്ള ചതുപ്പ് നീളം വെള്ളം കെട്ടിക്കിടക്കുന്നത് മൂലം ആ ഭാഗത്ത് മാത്രം നെൽകൃഷി ചെയ്യുകയും ബാക്കി സ്ഥലത്തു പച്ചക്കറി കൃഷി നടക്കുകയും ചെയ്യുന്നു. ആണ്ടിൽ കുറഞ്ഞ ചിലവിന് 3 വിളവെടുപ്പ് കിട്ടുന്നതിനാൽ കൃഷിക്കാർ പച്ചക്കറിയിൽ താല്പര്യപ്പെടുകയും നെൽകൃഷി നാമമാത്രമാവുകയും ചെയ്തു. പഞ്ചായത്തിൽ മറ്റ് വാർഡുകളിൽ നെൽകൃഷി നടത്തിയിരുന്ന ഭൂമിയിൽ തെങ്ങ്, വാഴ, കമുക് കുരുമുളക്, ഇഞ്ചി, കപ്പ എന്നീ കൃഷികൾ ചെയ്തു വരുന്നു. മന്നവൻ ചോല, വട്ട ചോല, മന്തൻ ചോല എന്ന വനങ്ങളിലെ നീരുറവകൾ പഞ്ചായത്തിന്റെ എല്ലാ ഭാഗത്തും എത്തുന്നതു കൊണ്ടാണ് കൃഷി നടത്തിവരുന്നത്. എന്നാൽ ഇപ്പോൾ ചോലകളിലും മുകൾ ഭാഗങ്ങളിലും ഗ്രാന്റീസ് വ്യാപകമായി നട്ടുപിടിപ്പിച്ചിരിക്കുന്നതിനാൽ നീരുറവകൾ വറ്റിത്തുടങ്ങി. കേരളത്തിലെ നിത്യ ഹരിത വനങ്ങളിൽ ഒന്നായ മന്നവൻ ചോലയാണ് കാന്തല്ലൂർ പഞ്ചായത്തിലെ നീരുറവകളുടെ സ്രോതസ് . വൻമരങ്ങളും ഔഷധ വൃക്ഷങ്ങളും അപൂർവ്വ സസ്യങ്ങളും മൃഗങ്ങളും പാമ്പുകളും ഉള്ള വന പ്രദേശമാണ് ഇവിടം.

മഴ നിഴൽ പ്രദേശമായതുകൊണ്ട് കേരള ശരാശരിയായ 300-325 സിഎം നേക്കാൾ താഴ്ന്ന ശരാശരിയായ 60 സിഎം മഴയാണ് ഇവിടെ ലഭിക്കുന്നത്. നെല്ല് ശരാശരി ഏക്കറിന് 950 കിലോയും ഉരുളക്കിഴങ്ങു ശരാശരി 3600



കിലോയും പച്ചക്കറി ഏക്കറിന് 2000 കിലോയും വെള്ളത്തുള്ളി 1500 കിലോയും ഉല്പാദനം ലഭിക്കുന്നു. കാന്തല്ലൂർ ഗ്രാമപഞ്ചായത്തിൽ വിവിധ ഇനം യൂറോപ്യൻ നാടൻ പച്ചക്കറികൾ കൃഷി ചെയ്യുന്നതിനുള്ള കാലാവസ്ഥ നിലവിലുണ്ട്. ഉരുളക്കിഴങ്ങ്, ബീൻസ്, വെള്ളത്തുള്ളി, ചുവന്നുള്ളി, ക്യാരറ്റ്, ബീറ്റ്റൂട്ട്, മുളക്കി , കോളിഫ്ളവർ, ക്യാബേജ്, പച്ചമുളക്, മത്തങ്ങ, കടുകു, പാവൽ, പടവലം ,ചീര, മല്ലി, പെരും ജീരകം, മുതലായ പച്ചക്കറി ഇനങ്ങൾ കാരറ്റ്, ബീറ്റ്റൂട്ട്, കാബേജ്, പട്ടാണി തുടങ്ങിയ ശീതകാല പച്ചക്കറികൾ മുതൽ സംസ്ഥാനത്ത് തന്നെ അപൂർവ്വമായ ഗോതമ്പ്, സൂചിഗോതമ്പ്, വെള്ളത്തുള്ളി, ഉരുളൻ കിഴങ്ങ് എന്നിവയും ഇവിടെ കൃഷി ചെയ്യപ്പെടുന്നു. കാന്തല്ലൂരിലെ കാർഷിക വൈവിധ്യം വലിയ തോതിൽ ടൂറിസവുമായി ബന്ധപ്പെടുത്താവുന്ന ഒരു മേഖലയാണ് . കാന്തല്ലൂരിന്റെ പ്രധാന ആകർഷണങ്ങളിൽ ഒന്നായി ഇവിടുത്തെ വൈവിധ്യങ്ങളായ ശീതകാല പച്ചക്കറി കൃഷി മാറ്റാനാകും .

**ഔഷധ സസ്യങ്ങൾ**





ഇളസി, കീഴാനെല്ലി, വയമ്പ്, കസ്തുരി മഞ്ഞള്, ചൂണ്ട, കുറുന്തോട്ടി, ഇഞ്ച, അരത്ത, വളര, കാട്ടുപടവലം, പുളിച്ചാൺ കിഴങ്ങ്, നിത്യ കല്യാണി, ചിട്ടിതക്കളി, പാല്ക്കുമളി, മുട്ടകളളി, കാട്ടുമല്ലി , കാട്ട് ജീരകം, തൃപ്പല്ലി, കറ്റാർ വാഴ, പേരങ്ങ, ബുധന, ചക്കരക്കൊല്ലി, കളളിച്ചെടികൾ, അമ്മ കുറുമ്പി, തൊട്ടാവടി, തൈരിഞ്ഞിൽ, മുഷുമുശക്, ഉമ്മം, എരിക്കൽ, വെളിപ്പുരുത്തി, അരളി, ആര്യവേപ്പ്, മൈലാഞ്ചി തുടങ്ങി ഒട്ടേറെ വൈവിധ്യമായ ഔഷധ സസ്യങ്ങളുടെ ഒരു കലവറയാണ് കാന്തല്ലൂർ എന്ന് വിശേഷിപ്പിക്കാം .

### കാന്തല്ലൂരിലെ പൂക്കാലം

ഇനിയും മാർക്കറ്റ് ചെയ്തിട്ടില്ലാത്ത ഒരു വസന്തകാലം കാന്തല്ലൂരിനുണ്ട്. പൂക്കളുടെ പറ്റുവീടാണ് കാന്തല്ലൂർ. തദ്ദേശ വാസികൾ വെച്ചുപിടിപ്പിക്കുന്നവക്ക് പുറമേ നൂറുകണക്കിന് ചെറുതും വലുതുമായ പൂക്കൾ കാന്തല്ലൂരിൽ കാണാം. കാന്തല്ലൂരിലെക്കുള്ള യാത്രയിലും കാന്തല്ലൂരിലും പൂക്കൾ തീർക്കുന്നത് വർണങ്ങളുടെ ഒരു മായിക ലോകമാണ്.





### കാന്തല്ലൂരിലെ നീലക്കുറിഞ്ഞികൾ

12 വർഷത്തിലൊരിക്കൽ പൂക്കുന്ന നീലക്കുറിഞ്ഞി കാന്തല്ലൂരിലെ മറ്റൊരു വരദാനമാണ്. മൂന്നാറിന്റെ മറ്റു പലപ്രദേശങ്ങളിൽ നിന്നും വ്യത്യസ്തമായി ഇവിടെ പല വീടുകളുടെയും മുറ്റത്ത്പോലും 12 വർഷത്തിലൊരിക്കൽ ഇവ പൂത്തുനില്ക്കാറുണ്ട്. ഇതിന്റെ പ്രാധാന്യം തിരിച്ചറിഞ്ഞു ഇപ്പോൾ പല വീടുകാരും ഇവ സംരക്ഷിച്ചു നിർത്തിയിട്ടുള്ളതും റിസോഴ്സ് മാപ്പിംഗിൽ കാണാനായി .





## കാന്തല്ലൂരിൽ കണ്ട ഏതാനും ശലഭങ്ങൾ



പൂക്കൾ ഒട്ടേറെ ഉള്ളതുകൊണ്ടാകണം, പൂക്കാലം കാന്തല്ലൂരിൽ ചിത്രശലഭങ്ങളുടെ കാലവുമാണ്. എണ്ണമറ്റ ശലഭങ്ങൾ ഈ കാലയളവിൽ കാന്തല്ലൂരിൽ കാണാം. ഇതൊരു വലിയ ടൂറിസം ആകർഷകമാക്കി മാറ്റാനാകും.



## കാന്തല്ലൂർ വൃക്ഷങ്ങൾ

ചന്ദനം, ഇഴുട്ടി, തേക്ക്, കരിങ്ങാലി, ചന്ദന വേപ്പ്, കാര, ഞാവൽ, മാവു, കുളമാവ്, വഞ്ചി, വേങ്ങ, പ്ലാവ്, ഇടല, ഇടന, കോടല, കോരങ്ങാട, പുളവിക, പുളി, ചടച്ചി, പൂങ്കൻ, അരയാല്, അതി, വരാൽ, വൈക്കളി, കൊട്ടിലാൽ, ചോരക്കളി, മൈലാ, മഞ്ചണത്തി, പൂവരശ്, മരോട്ടി, പുതിയുന്നഞ്ചി, വെള്ള വാക, ചെടിപ്ലാവ്, കല്ലിനരി, അശ്വൻ, മരുത്, പിള്ള മരുത്, തമ്പകം, മുശില, ചെമ്പകം, ചേല, കായമരം എന്നിങ്ങനെ ഒട്ടേറെ ഇനം അപൂർവ്വ വൃക്ഷങ്ങൾ കാന്തല്ലൂർ പഞ്ചായത്തിന്റെ വിവിധ പ്രദേശങ്ങളിൽ കാണാനാകും . പ്രകൃതി സ്നേഹികളായ ടൂറിസ്റ്റുകൾക്ക് കാന്തല്ലൂർ ഒരു പ്രിയപ്പെട്ട ഇടമായി മാറാനാകുന്ന ആകർഷണമാണ്



ആൽമരം



വേപ്പ് മരം



ചന്ദനക്കാട് (സമീപപ്രദേശമായ മറയൂരിൽ കാണപ്പെടുന്നത്)

## മൃഗസംരക്ഷണം

കാഞ്ഞൂർ പഞ്ചായത്തിൽ പ്രധാനമായി വളർത്തുന്നത് പശു, ആട്, എരുമ, കോഴി, പന്നി, മുയൽ, താറാവ്, കോവർ കഴുത എന്നിവയാണ്. ഏകദേശം 75% വീടുകളിൽ കോഴികളെ വളർത്തുന്നു. നാമമാത്രമായി മുയൽ കൃഷിയും ഉണ്ട്. കോവിലൂതടവിൽ ഒരു ഇറച്ചികോഴി ഫാം ഉണ്ട്. നിലവിൽ പത്തു ജോഡി വണ്ടിക്കാളുകൾ ഉണ്ട്.





## കാന്തല്ലൂർ പഞ്ചായത്തിലെ വന്യമൃഗങ്ങൾ

ആന, കാട്ടുപോത്ത്, മ്ലാവ്, കേശ, പുളിമാൻ, കൽമാൻ, കാട്ടുപന്നി, മുളുൻ പന്നി, കാട്ടുപൂച്ച, കുറുക്കൻ, ചെന്നായ, അണ്ണാൻ, മരപ്പട്ടി, ഉടുമ്പ്, കടുവ, കീറി, ശികാളം, സിംഹവാലൻ, നീർനായ, മലയണ്ണാൻ തുടങ്ങി വന്യ മൃഗങ്ങൾ ധാരാളമായി കാണപ്പെടുന്ന ഒരു പ്രദേശമാണ് കാന്തല്ലൂർ. ഇത് കാന്തല്ലൂരിന്റെ ടൂറിസം മേഖലയിലെ വലിയ സാധ്യതകളിൽ ഒന്നാണ് .



കുരങ്ങൻ







ആന



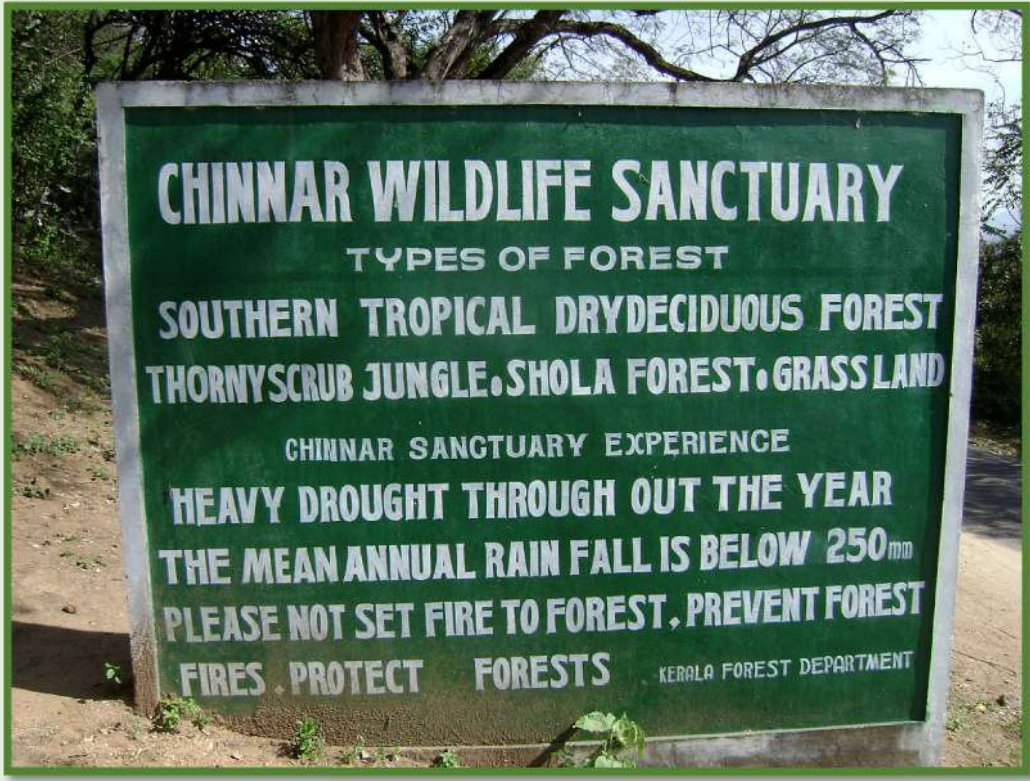
മയിൽ



വരയാട്



## ചിന്നാർ വന്യജീവി സങ്കേതം



സംസ്ഥാനത്തിനകത്ത് തമിഴ്നാട്ടുമായി അതിർത്തി പങ്കിടുന്ന പശ്ചിമഘട്ട മലനിരകളുടെ തെക്കൻ ഭാഗങ്ങളായ ആനമല മേഖലയിൽ പന്ത്രണ്ടോളം വന്യജീവി സങ്കേതങ്ങളുണ്ട്. ചിന്നാർ വന്യജീവി സങ്കേതം ഇതിൽ പ്രധാനപ്പെട്ട ഒന്നാണ്. ഇരവികുളം ദേശീയോദ്യാനം, കൊടൈക്കനാൽ വന്യജീവി സങ്കേതം, ഇന്ദിരാ ഗാന്ധി വന്യജീവി സങ്കേതം എന്നിവ ചേർന്ന് ഒരു വനമേഖല പോലെ സ്ഥിതിചെയ്യുന്നു.

ഇടുക്കി ജില്ലയുടെ മറയൂർ ടൗണിൽനിന്ന് 18 കിലോമീറ്റർ സഞ്ചരിച്ചാൽ ചിന്നാർ വന്യജീവി സങ്കേതത്തിൽ എത്താൻ സാധിക്കും. ഈ പ്രദേശം പശ്ചിമ ഘട്ടത്തിലെ മഴനിഴൽ പ്രദേശത്ത് സ്ഥിതിചെയ്യുന്നതിനാൽ ഹരിത വൈവിധ്യത്തിന്റെ കലവറയാണ്. ചിന്നാർ, പാമ്പാർ എന്നീ നദികളുടെ തീരഭൂമിയിൽ ഇടതിങ്ങി നിൽക്കുന്ന ഇല കൊഴിയുന്ന വൃക്ഷ കാടുകൾ, മുൾച്ചെടികൾ നിറഞ്ഞ കുറ്റിക്കാടുകൾ, ചോലവനങ്ങൾ പുൽത്തകിടികൾ, ചതുപ്പു



വനങ്ങൾ എന്നിവ ചിന്നാർ വന്യജീവി സങ്കേതത്തെ പ്രശാന്തവും സുന്ദരവുമാക്കുന്നു. ഈ വനങ്ങൾ വിവിധതരം വന്യജീവികളുടെ പ്രകൃതിദത്ത വാസസ്ഥലമാണ്. ഈ വനങ്ങളിൽ 34 തരം സസ്തനികളും 52 തരം ഇഴജന്തുക്കളും 245 തരം പക്ഷികളും 156 വർണങ്ങളിലുള്ള ചിത്രശലഭങ്ങളും 965 സ്പീഷിസ് പുഷ്പിത സസ്യങ്ങളുമുണ്ട്.

ഈ വനങ്ങളിലും അതിന്റെ ജലാശയങ്ങളായ ചിന്നാർ, പാമ്പാർ നദികളിലുമായി 42 തരം മത്സ്യങ്ങളെയും 22 ഉഭയ ജീവികളെയും കാണാവുന്നതാണ്. പുളളിമാൻ, കുട്ടിത്തേവാക്, കാട്ടാന, മുതല, കൈതപ്പലി, പുളളിപ്പലി, കാട്ടുപോത്ത്, ചടയൻ കുരങ്ങ്, നക്ഷത്ര ആമകൾ, വംശനാശ ഭീഷണി നേരിടുന്ന മലയണ്ണാൻ എന്നിവയ്ക്ക് പുറമെ വിവിധ തരത്തിലും വർണത്തിലുമുള്ള പക്ഷികൾ, വണ്ടുകൾ, തേനീച്ചകൾ തുടങ്ങി അനേകം ചെറുജീവികളും മറ്റു ജീവജാലങ്ങളും ഔഷധ സസ്യങ്ങളും ഈ പ്രദേശത്തു ദർശിക്കാം. കേരളത്തിൽ ഏറ്റവും കൂടുതൽ ചെളി മുതലകൾ ഉള്ളത് ചിന്നാറിലാണ്. കൂടാതെ മഞ്ഞംപട്ടി വെള്ള കാട്ടുപോത്ത് എന്നറിയപ്പെടുന്ന അപൂർവയിനം മൃഗവും ചിന്നാറിലുള്ളതായി രേഖപ്പെടുത്തിയിട്ടുണ്ട്.

ചിന്നാർ വന്യജീവി സങ്കേതം മൃഗങ്ങളെ കാണുന്നതിനെന്ന്പോലെ മലകയറ്റത്തിനും അനുയോജ്യമാണ്. നദീതീര ടെക്കിങ്ങ്, തുവാനം വെള്ളച്ചാട്ടത്തിലേക്കുള്ള ടെക്കിങ്ങ്, ഗോത്രവർഗ ഊരുകളിലേക്കുള്ള ടെക്കിങ്ങ്, എന്നിവയ്ക്കും അനുയോജ്യമാണ്. വശ്യപ്പാറ ക്ലോക്ക് ടവറിന്റെ പരിസരത്തുള്ള പ്രകൃതി ദൃശ്യങ്ങൾ മറ്റൊരു ആകർഷണമാണ്. മറയൂർ ചന്ദനക്കാടുകളും പ്രാചീന ശിലായുഗ ശേഷിപ്പുകളായ മുനിയറകളും (dolmens) ഈ പ്രദേശത്തിന്റെ ആകർഷണങ്ങളാണ്.

ചിന്നാർ വന്യജീവി സങ്കേതത്തിൽ വർഷം മുഴുവനും സഞ്ചാരികൾക്ക് പ്രവേശനമുണ്ട്. എങ്കിലും ശീതകാലമാണ് ഇവിടെ സന്ദർശനത്തിന് ഏറ്റവും

നല്ലത്. നദിയിൽ ജലലഭ്യതയുള്ളതും എന്നാൽ മഴ കുറവുള്ളതുമാണ് ശീതകാലത്തെ അനുഭവമാക്കുന്ന ഘടകങ്ങൾ. മഴക്കാല യാത്രകൾ തികച്ചും സാഹസിക പ്രിയർക്ക് മാത്രം യോജിക്കുന്നതാണ്. സങ്കേത്തിലേക്ക് റോഡുമാർഗം മൂന്നാറിൽനിന്നു 60 കിലോമീറ്റർ യാത്രചെയ്താൽ മതിയാകും. ദേശീയപാത 17 ൽ മൂന്നാറിൽനിന്നു 2 മണിക്കൂർ യാത്ര ചെയ്താൽ ചിന്നാറിലെത്താം. വനത്തിൽ ഡോർമെറ്ററി സൗകര്യവും ഏറ്റുമാട താമസസൗകര്യവും ലഭ്യമാണ്.

ചിന്നാർ വന്യജീവി സങ്കേതം വന്യ പ്രകൃതിയിലേക്ക് മടങ്ങുവാനും കന്യാവനങ്ങളുടെ ശാന്തിയിൽ വിശ്രമിക്കുവാനും ആഗ്രഹിക്കുന്നവർക്ക് അനുയോജ്യമാണ്. ആ വന്യതയ്ക്കു നടുവിൽ ശാന്തമായുറങ്ങി മഞ്ഞ ബുൾബുൾ പക്ഷികളുടെ ചിലമ്പൽ കേട്ടുനരുക, കാട്ടുപോത്തുകളും ആനക്കൂട്ടങ്ങളും കൺമുൻപിലൂടെ നീങ്ങുന്നത് കൺനിറയെ കാണുക, നഗരജീവിതത്തിന്റെ പിരിമുറുക്കത്തിൽനിന്നു സൃഷ്ടിക്കപ്പെടുന്ന ആന്തരിക മുറിവുകളും ചതവുകളും ഉണക്കുവാനും പുനർ യൗവനം ആർജിക്കുന്നതിനും അത്യുതമായ ഔഷധിയാണ്.

### ചിന്നാർ വന്യജീവി സങ്കേതം - പ്രകൃതി നിറക്കൂട്ടുകളുടെ വിസ്തൃയം







കാട്ടുപോത്ത്



ബുൾബുൾ പക്ഷി



കേശമാൻ





മലയണ്ണാൻ



നക്ഷത്ര ആമ



39 പുള്ളിമാൻ

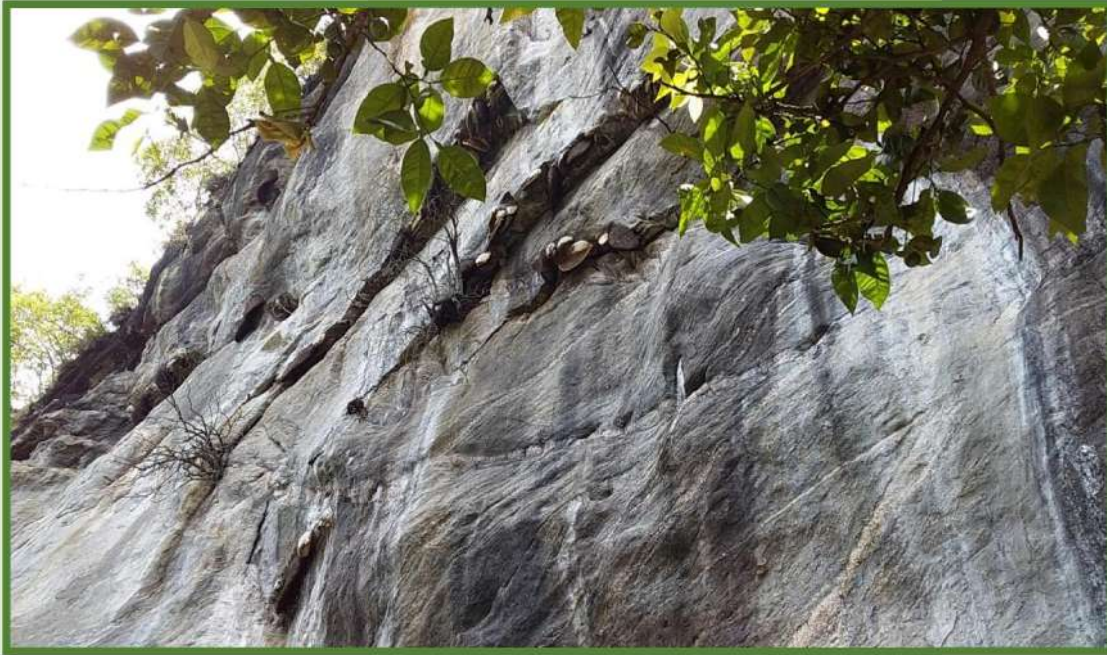


## കാന്തല്ലൂർ - നദി

കാന്തല്ലൂർ പഞ്ചായത്തിലെ പ്രധാന നദിയാണ് പാമ്പാർ. കേരളത്തിലൂടെ 29 കിലോമീറ്റർ ഒഴുകുന്ന നദിയുടെ ബാക്കി ഭാഗം തമിഴ്നാട്ടിലൂടെയാണ് ഒഴുകുന്നത്. ഇടുക്കി ജില്ലയിലെ ദേവികുളത്തുനിന്നാണ് നദിയുടെ ഉത്ഭവം. ഇരവികുളം, മൈലാടി, തീർഥമല, ചങ്കലാർ, തേനാർ എന്നിവയാണ് പാമ്പാറിന്റെ പ്രധാന ഉപനദികൾ.ഭൂവാനം വെള്ളച്ചാട്ടം പാമ്പാറിലാണ് സ്ഥിതി ചെയ്യുന്നത്. കേരളത്തിൽ കിഴക്കോട്ടൊഴുകുന്ന നദികളിൽ ഉൾപ്പെടുന്ന നദിയാണിത്.



## കാന്തല്ലൂർ - തേൻപാറ



കാന്തല്ലൂരിലെ ഒരു പ്രധാന ആകർഷണമാണിത്. കിഴക്കാംതൂക്കായ ഒരു വൻ പാറക്കെട്ടിൽ വന്ന് തേനീച്ച കൂടുകള് ദൂരെ നിന്നേ കാണാം .പതിനായിരക്കണക്കിനു വൻ തേനീച്ചകളുടെ കൂടാണിത് . തൊട്ടടുത്ത്നിന്നു കാണാൻ ആകില്ലെങ്കിലും പഞ്ചായത്ത് ഓഫീസിന് സമീപം റോഡിൽ നിന്നാൽ തന്നെ ഇത് കാണാൻ കഴിയും. മികച്ച ക്യാമറകൾ ഉപയോഗിച്ച് ഇത് പകർത്താനാകും.



കാന്തല്ലൂർ - തൈക്കാശിനാഥൻക്ഷേത്രം



ഭീമന്റെ കാൽപ്പാദം പതിഞ്ഞതെന്നു വിശ്വസിക്കപ്പെടുന്ന ഭാഗം



പാണ്ടവർ വനവാസക്കാലത്ത് മറയൂരിൽ എത്തിയിരുന്നു എന്നും അവർ ഒറ്റക്കല്ലിൽ പണിതതാണ് ഈ ക്ഷേത്രം എന്നും പറയുന്നു. കോവിലുക്കടവിൽ പാമ്പാറിന്റെ തീരത്താണ് ക്ഷേത്രം. അവിടെ ഒരു ഗുഹാമുഖമുണ്ട്. പ്രാചീനലിപികളിൽ എന്തൊക്കെയോ കല്ലിൽ കൊത്തിവെച്ചിട്ടുണ്ട്. അതുവായിക്കാനായാൽ ഗുഹാമുഖം തുറക്കുമത്രേ. ഗുഹ അവസാനിക്കുന്നത് മുരുകന്റെ പഴനിമലയിലാണുപോലും. ഏതായാലും അടുത്തകാലത്തൊന്നും ആ ശിലാലിഖിതങ്ങൾ ആർക്കും വായിക്കാനായിട്ടില്ല.



## ഭൂമരം വൃ പോയിന്റ്



മനോഹരമായ ഒരു വൃ പോയിന്റ് ആണിത്. മലയാളത്തിലെ ഭൂമരം എന്നാ ചിത്രം ഇവിടെ വച്ച് ചിത്രീകരിച്ചതിനാൽ ഈ സ്ഥലം ഇപ്പോള് ഭൂമരം വൃ പോയിന്റ് എന്നും അറിയപ്പെടുന്നു.

## ആനക്കോട്ടപ്പാറ പാർക്ക്



ഒരു പ്രധാനപ്പെട്ട വിനോദ സഞ്ചാര കേന്ദ്രമാണ് ആനക്കോട്ടപ്പാറ പാർക്ക് മറയൂരിൽ നിന്നും കാന്തല്ലൂരിലേക്കുള്ള യാത്രാമധ്യേയുള്ള ഈ ഭൂപ്രദേശം കാന്തല്ലൂർ പഞ്ചായതിനുള്ളിൽ ആണ് സ്ഥിതി ചെയ്യുന്നത്. മനോഹരമായ ഒരു വൃ പ്പോയിന്റ് ആണിത് . ഇപ്പോൾ ഡി.ടി.പി.സിയും ഇക്കോ ടൂറിസം കമ്മറ്റിയും ചേർന്നാണ് ഈ പ്രദേശം സംരക്ഷിക്കുന്നത് . ഒട്ടേറെ ചന്ദന മരങ്ങൾ, മുനിയറകൾ എന്നിവ ഈ പാർക്കിൽ സ്ഥിതിചെയ്യുന്നു. ഒരു ചെറിയ ക്ഷേത്രവും ഇതിനൊപ്പം ഉണ്ട്. പ്രവേശനം പാസ് മൂലം നിയന്ത്രിതമാണ് .



## കാന്തല്ലൂരിലെ ശർക്കര നിർമ്മാണം



കാന്തല്ലൂരിലെ ഒരു പ്രധാന തൊഴിലാണ് ശർക്കര നിർമ്മാണം . പ്രധാനമായും മറയൂർ പ്രദേശം കേന്ദ്രീകരിച്ചു നടക്കുന്ന ഈ ശർക്കര നിർമ്മാണം ക്രാന്തല്ലൂരിലും വ്യാപകമാണ്. ലോക പ്രശസ്തമായ ഈ മറയൂർ ശർക്കര നിർമ്മാണം ടൂറിസുകൾക്ക് പാക്കേജിന്റെ ഭാഗമായി നൽകാവുന്ന ഒരു പ്രധാന ആകർഷണമാണ് .

## പട്ടുസാരിനെയ്ക്ക്



കാഞ്ഞൂരിലെ ഏതാനും ചില വീടുകളിൽ പട്ടുസാരി നെയ്യു നടക്കുന്നുണ്ട്. ഇത് ഒരു മനോഹരമായ ആകൃതിയിൽ എന്ന നിലയിൽ ടൂറിസുകൾക്കായി പാക്കേജിൽ ഉൾപ്പെടുത്താവുന്ന പ്രവർത്തനമാണ് . ടൂറിസുകൾക്ക് പട്ടുസാരി നെയ്തിന്റെ വിവിധ ഘട്ടങ്ങൾ പരിചയപ്പെടുത്താനും പട്ടുസാരി വാങ്ങാനും ഉള്ള അവസരം നൽകാവുന്നതാണ്.



## പുൽതൈലം നിർമ്മാണം

കാന്തല്ലൂരിലെ ഒരു പ്രധാന പരമ്പരാഗത തൊഴിൽ ആണിത് . ശുദ്ധമായ പുൽ തൈലം വാറ്റി എടുക്കുന്ന കാഴ്ചയും അനുഭവ വേദ്യമാണ് . പുൽ തൈലം വാറ്റുന്നത് കാണുന്നതും ശുദ്ധമായ പുൽ തൈലം വാങ്ങാനാകുന്നതും ഒരു മികച്ച അനുഭവം ആണ് .





## ഫാം ഹൗസുകൾ



കേരളത്തിലെ ഏറ്റവും മനോഹരമായ ഫാം ഹൗസുകൾ ഉള്ളത് കാന്തല്ലൂരിലാണ് എന്ന് വേണമെങ്കിൽ പറയാം. വളരെ മനോഹരമായ ദ്രശ്യാനുഭവങ്ങൾ നൽകാനാവുന്ന ഫാം ഹൗസുകൾ ആണിവ. കൃഷിയിടങ്ങൾക്ക് പുറമെ വിവിധ പരമ്പരാഗത രീതിയിൽ ഇവ തയ്യാറാക്കിയിരിക്കുന്നു എന്നതാണ് ഇതിന്റെ ഏറ്റവും വലിയ സവിശേഷത.



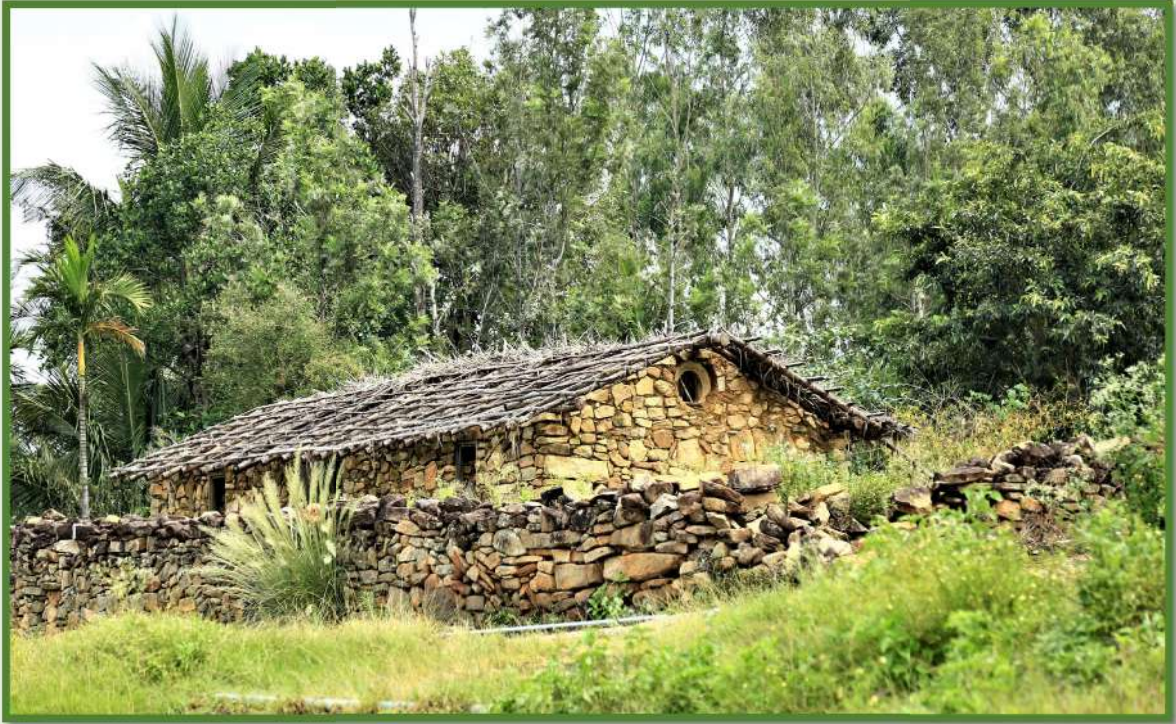
## മഡ് ഹൗസുകൾ



പരമ്പരാഗതരീതിയിലുള്ള മണ്ണ് വീടുകൾ ധാരാളമുണ്ടായിരുന്ന പ്രദേശമാണ് കാന്തല്ലൂർ. അവയിൽ പലതും ഇപ്പോഴും സംരക്ഷിക്കപ്പെടുന്നു. ടൂറിസത്തിന്റെ ഭാഗമായി മണ്ണ് വീടുകളിലെ താമസം ഒരു എക്സ് പീരിയൻസായി ടൂറിസുകൾക്ക് നൽകാവുന്നതാണ്. ഈ നിലയിലുള്ള ചില പരിശ്രമങ്ങൾ ഇപ്പോൾ കാന്തല്ലൂരിൽ നടന്നു വരുന്നുണ്ട്.



## കല്ലുകൊണ്ട് നിർമ്മിച്ച വീടുകൾ



കല്ലുകൾ കൊണ്ട് മാത്രം നിർമ്മിതമായ വീടുകൾ കാന്തല്ലൂരിൽ കാണാൻ കഴിയും. ഇത്തരത്തിലുള്ള വീടുകൾ അനവധി ഉണ്ട്. ഇവ ടൂറിസ്റ്റുകൾക്ക് ഒരു ആകർഷണമാണ്.



## ക്യാമ്പ് / ടെന്റ് അക്കോമഡേഷൻ



ടൂറിസം മേഖലയിൽ പുതിയ ട്രെന്റായി മാറുന്ന കാമ്പിംഗ് / ടെന്റ് അക്കോമഡേഷൻ സംവിധാനത്തിന്റെ ടൂറിസം മേഖലയിൽ പുതിയ ട്രെന്റായി മാറുന്ന കാമ്പിംഗ് / ടെന്റ് അക്കോമഡേഷൻ സംവിധാനത്തിന്റെ വലിയ സാധ്യതകളാണ് കാന്തല്ലൂരിൽ ഉള്ളത്. ഇത് പരമാവധി ഉപയോഗപ്പെടുത്താനാകും.



റസ്റ്റോറന്റുകൾ, ഹോം സ്റ്റേകൾ

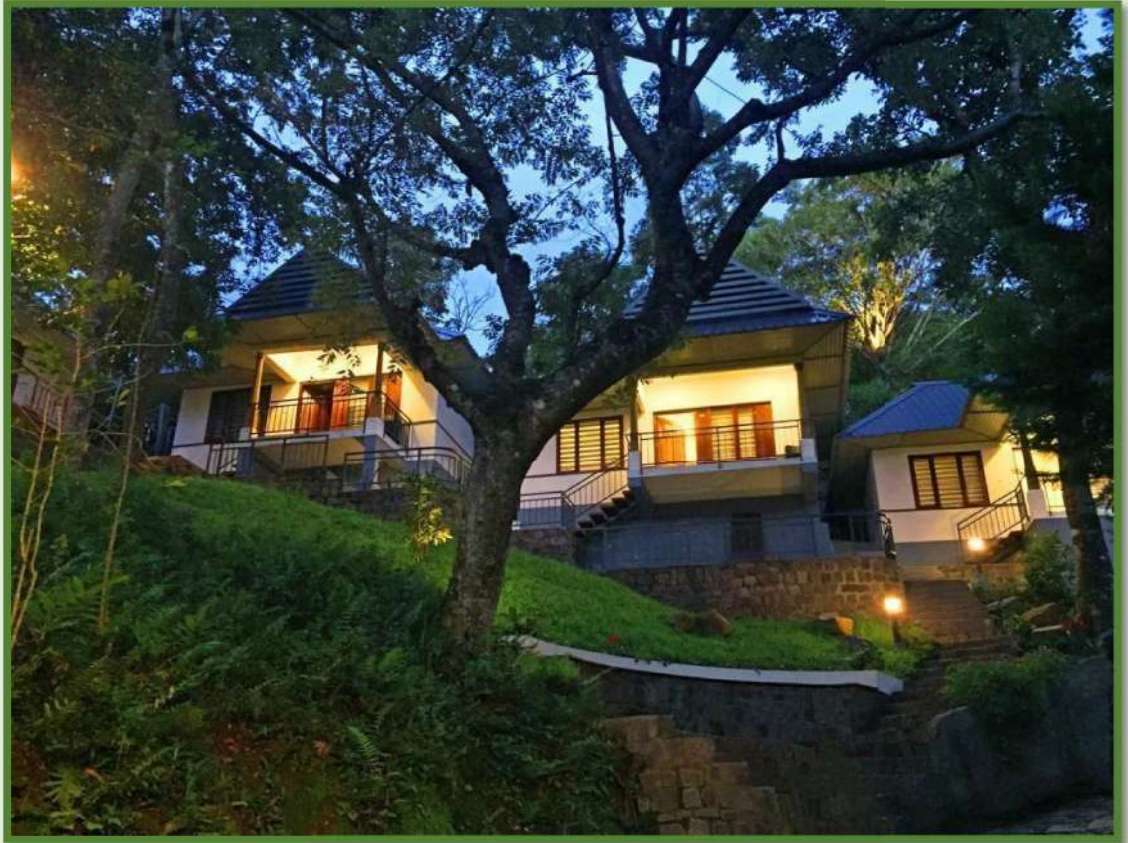


സാന്റൽ കാസ, കാന്തല്ലൂർ



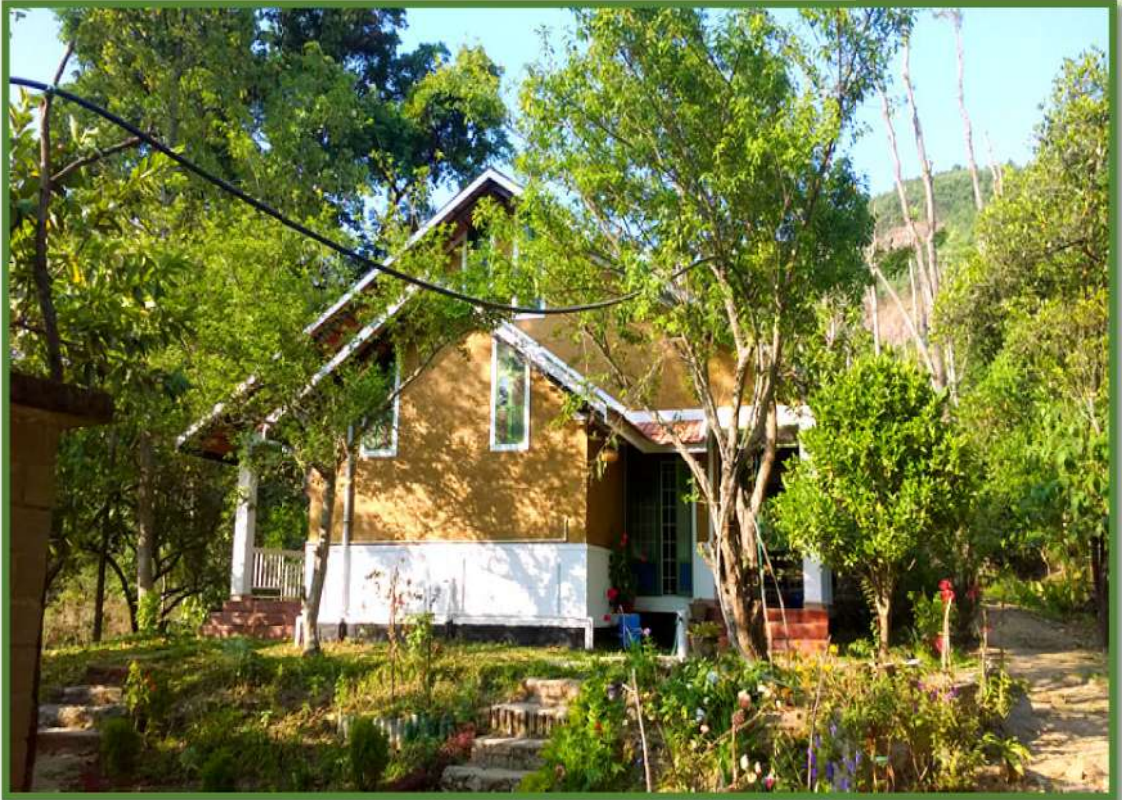
ഷോളാ ഹെവൻസ്, കാന്തല്ലൂർ





ഗോൾഡൻ ഫേൺ, കാന്തല്ലൂർ





ഡ്യൂ മൗണ്ട് ഹോംസ്റ്റേ, കാന്തല്ലൂർ



ഫ്രൂട്ട്സ്വാലി ഹോംസ്റ്റേ, കാന്തല്ലൂർ



<b>Sl No</b>	<b>Name</b>	<b>Phone</b>
<b>1</b>	<b>Kanthalloor Residency</b>	<b>9497129777</b>
<b>2</b>	<b>Dew Mount Homestay</b>	<b>04865-246229, 8547466229</b>
<b>3</b>	<b>Nest</b>	<b>4865246123</b>
<b>4</b>	<b>Anamudi Resorts</b>	<b>4865252254</b>
<b>5</b>	<b>Hilla Holiday Home</b>	<b>04865-252292</b>
<b>6</b>	<b>Georgians Residency</b>	<b>9446524838</b>
<b>7</b>	<b>Pushpagiri Lodge</b>	<b>04865-246219</b>
<b>8</b>	<b>The Ministers Mansion</b>	<b>9496680613</b>
<b>9</b>	<b>Chini Apple Garden</b>	<b>4865246375</b>
<b>10</b>	<b>Fruits Valley Home Stay</b>	<b>8547776662</b>
<b>11</b>	<b>Green Casa</b>	<b>4865246207</b>
<b>12</b>	<b>Greenhill Home Stay</b>	<b>9496456153</b>
<b>13</b>	<b>Kanthalloor Gardans</b>	<b>4865246007</b>
<b>14</b>	<b>Love Nest Holidays</b>	<b>9497193670</b>
<b>15</b>	<b>Mathalil Cottage</b>	<b>9495042479</b>
<b>16</b>	<b>Mazhavil Home Stay</b>	<b>9497038943</b>
<b>17</b>	<b>Misty Nest</b>	<b>9447876759</b>
<b>18</b>	<b>Thoppans Orchard</b>	<b>9495021741</b>
<b>19</b>	<b>Uthaya Home Stay</b>	<b>9495690496</b>
<b>20</b>	<b>Mandapathil Cottage</b>	<b>9495042479</b>
<b>21</b>	<b>Pushpagiri Hotel Apartment</b>	<b>9495424381</b>
<b>22</b>	<b>Hide&amp; Seek Resort</b>	<b>1246201613</b>
<b>23</b>	<b>Kanthalloor Rock Valley</b>	<b>9400249676</b>
<b>24</b>	<b>Western Mist Holiday Homes</b>	<b>9895013855</b>
<b>25</b>	<b>St.Michael Garden</b>	<b>9962019113</b>

<b>26</b>	<b>Aden Valley homestay</b>	<b>9496456840</b>
<b>27</b>	<b>Shola Heaven Resort</b>	<b>9442619616</b>
<b>28</b>	<b>Tree Hut Resort</b>	<b>9495911767</b>
<b>29</b>	<b>Anaimudi Heritage Resort</b>	<b>4865252254</b>
<b>30</b>	<b>Thoppan'sOrchadFarmstay</b>	<b>9495021741</b>
<b>31</b>	<b>Green Valley Resort</b>	<b>9447433181</b>
<b>32</b>	<b>Kuttan's Resort</b>	<b>9495690496</b>
<b>33</b>	<b>Rainforest Kanthalloor Orchard</b>	<b>9497450993</b>
<b>34</b>	<b>Golden Fern Resort</b>	<b>8281753438</b>
<b>35</b>	<b>Berry Hills Resort</b>	<b>9496885777</b>
<b>36</b>	<b>Hill Palace</b>	<b>9495348824</b>
<b>37</b>	<b>Jungle Book Vintage Resort Kanthalloor</b>	<b>8078808912</b>



## കാന്തല്ലൂർ ജീപ്പ് സഫാരി

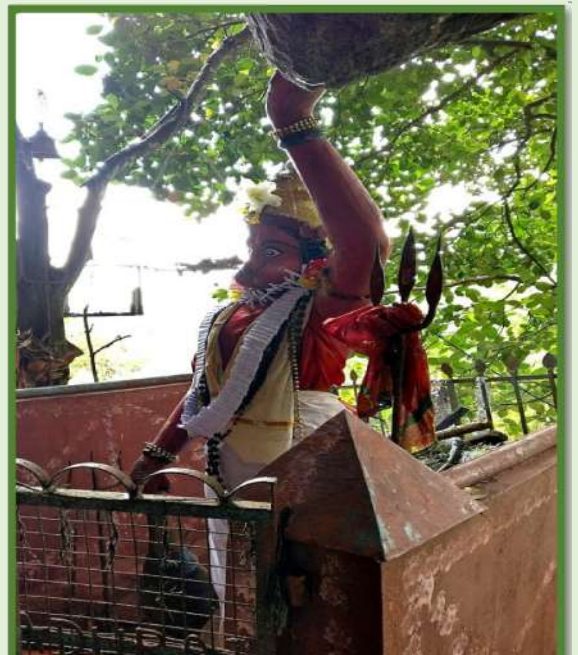
കാന്തല്ലൂർ ജീപ്പ് സഫാരി അല്ലെങ്കിൽ ഓഫ് റോഡ് റൈഡ് നമുക്ക് വ്യത്യസ്തമായ അനുഭവം നൽകുന്നു. ഈ ചെറിയ പട്ടണത്തിൽ നമുക്ക് ധാരാളം ജീപ്പ് ഡ്രൈവർമാരെ കാണാം. കാടുകളുടെ ചില ഉൾഭാഗങ്ങളിലേക്കും ആദിവാസി സമൂഹത്തിലേക്കും അവർ നമ്മെ കൊണ്ടുപോകും. സിംഗിൾ മൗണ്ട് വ്യൂ പോയിന്റ് (ഒതക്കൽ പാറ), ഭ്രമരം ഷൂട്ടിംഗ് സ്പോട്ട്, കാന്തല്ലൂർ വെള്ളച്ചാട്ടം, ചന്ദനക്കാടുകൾ, ആദിവാസി സമൂഹം തുടങ്ങിയവയാണ് ഈ സഫാരിയിലെ പ്രധാന സ്ഥലങ്ങൾ. പ്രാദേശിക പരിചയമുള്ള ഇത്തരം ജീപ്പ് ഡ്രൈവർമാരുടെ സഹായത്താൽ മാത്രമേ നമുക്ക് ഈ സ്ഥലങ്ങളിൽ എത്താൻ കഴിയുകയുള്ളൂ. കാന്തല്ലൂർ ഗ്രാമത്തിലെ ഉൾനാടുകളിലേക്ക് ജീപ്പ് സഫാരി ഒരുക്കുന്ന സാഹസിക യാത്ര വ്യത്യസ്തമായ യാത്രാനുഭവം നൽകുന്നു.



## സാസ്കാരിക രംഗം

ന്തോണ്ടുകളുടെ സാംസ്കാരിക തനിമയുള്ള കാന്തല്ലൂർ ഗ്രാമപഞ്ചായത്തിലെ ജനങ്ങൾ ബഹുഭൂരിപക്ഷവും തമിഴ് വംശജരാണ്. ആദിവാസി ഗോത്ര വിഭാഗങ്ങൾ അവരുടെ പ്രത്യേക ആചാരങ്ങളും നാടൻ കലകളും കാത്തു സൂക്ഷിക്കുന്നു. ആദിവാസികളുടെ ഉത്സവ വേളകളിൽ മൃഗ ബലിയോട് കൂടി നാടൻ കലകൾ അവതരിപ്പിക്കാറുണ്ട്. കേരളീയ സാമൂഹ്യ സംസ്കാരത്തിൽ നിന്നു തികച്ചും വ്യത്യസ്തമായ ഒരു സാംസ്കാരിക പൈതൃകം നിലനിർത്തുന്ന ഈ പഞ്ചായത്തിലെ ജന സമൂഹം ആദിവാസി തമിഴ് മലയാളി സങ്കലിത സംസ്കാരത്തിന്റെ പ്രായോക്താക്കളാണ്. ആദിവാസി കലാരൂപങ്ങളും ഗോത്ര ജീവിത സംസ്കാരവും ഒട്ടും അന്യം നിന്നുപോകാതെ കാത്തു സൂക്ഷിക്കുന്നു. തെക്കാശി നാഥൻ ക്ഷേത്രം, കാന്തല്ലൂർ കീഴത്തൂർ ക്ഷേത്രങ്ങൾ, പെരുമല ശ്രീരാമ ഗുഹാ ക്ഷേത്രം, മലയാള ഭഗവതി ക്ഷേത്രം, കാന്തല്ലൂർ ക്രിസ്ത്യൻ പള്ളി, പയസ് നഗർ പള്ളി, ദിണ്ടുകൊമ്പ് ക്രിസ്ത്യൻ പള്ളി, കോവിൽ കടവ് മുസ്ലീം പള്ളി എന്നിവയാണ് പ്രധാന ആരാധനാലയങ്ങൾ.

ശ്രീരാമന്റെ ഗുഹാക്ഷേത്രത്തിനും കാന്തല്ലൂർ പ്രസിദ്ധമാണ്, അദ്ദേഹത്തിന്റെ കാൽപ്പാടുകൾ ക്ഷേത്രത്തിനുള്ളിലെ ഒരു പാറയിൽ പതിച്ചിട്ടുണ്ടെന്ന് കരുതപ്പെടുന്നു. ഒരാൾക്ക് ഉള്ളിലേക്ക് പ്രവേശനമില്ലെങ്കിലും. പ്രവേശന കവാടത്തിൽ ഹനമാന്റെ പ്രതിമ, ഗുഹയുടെ പ്രവേശന കവാടത്തെ പിന്തുണയ്ക്കുന്നതുപോലെ ദൃശ്യമാകും. ക്ഷേത്രത്തിൽ നിശ്ചിത ദിവസങ്ങളിൽ മാത്രമേ പൂജ നടക്കൂ, ഭക്തർക്ക് പ്രസാദം നൽകാറുണ്ട്.





## ഗോത്രവിഭാഗം - കാന്തല്ലൂർ

സ്കാരികവും ഭൂമിശാസ്ത്രപരവും ജാതിപരവുമായ വ്യത്യാസത്തിന്റെ അടിസ്ഥാനത്തിൽ ഈ കാന്തല്ലൂർ ആദിവാസി സമൂഹത്തിന്റെ ജീവിതരീതി വ്യത്യസ്തമാണ്. ഇടുക്കിയിലെ ഏറ്റവും പ്രമുഖ ഗോത്രവർഗ്ഗം മുതുവാൻ ആണ്. കാന്തല്ലൂരിൽ ഭൂരിഭാഗം ഗോത്രങ്ങളും ഹിന്ദുക്കളായ മുതുവാൻ, ഹിൽ പുലയർ എന്നിവരിൽ നിന്നുള്ളവരാണ്, മറ്റ് ഗോത്ര വിഭാഗങ്ങൾ എണ്ണത്തിൽ വളരെ തുച്ഛമായതും കുറച്ച് സെറ്റിൽമെന്റുകളിൽ മാത്രം സ്ഥിതിചെയ്യുന്നതുമാണ്. കാന്തല്ലൂർ പഞ്ചായത്തിൽ 20 കോളനികളിലായി മുതുവാൻ, ഹിൽ പുലയർ എന്നീ ഗോത്രവിഭാഗക്കാർ ഏകദേശം 1099 കുടുംബങ്ങൾ നിലവിലുണ്ട്. അതിൽ മുതുവാൻ വിഭാഗത്തിൽ ഏകദേശം 523 പുരുഷൻമാരും, 524 സ്ത്രീകളുമാണ് ഉള്ളത്. ഹിൽ പുലയർ വിഭാഗത്തിൽ 915 പുരുഷൻമാരും, 1018 സ്ത്രീകളുമാണ് ഉള്ളത്. ഓരോ ആദിവാസി സെറ്റിൽമെന്റിനും പ്രത്യേക സ്വഭാവങ്ങളുണ്ട്. അവയെല്ലാം സ്വതന്ത്രമായി നിലനിൽക്കുന്നു. ഉദാഹരണത്തിന്, അവർ തങ്ങളുടെ വെള്ളം മറ്റ് സെറ്റിൽമെന്റുകളിലേക്ക് പങ്കിടില്ല, അവർ പരസ്പരം വിവാഹം കഴിക്കുക പോലും ചെയ്യില്ല. പ്രത്യേക ഗോത്രം പ്രധാനമായും ആഴമേറിയതും ഇടതൂർന്നതുമായ വനത്തിലാണ് താമസിക്കുന്നത്. അവർ യഥാർത്ഥത്തിൽ തമിഴ് നാട്ടിലെ മധുരയിൽ നിന്നുള്ളവരായിരുന്നു, ഒരു ദിവ്യസ്ത്രീയും തമിഴ് ഇതിഹാസമായ ചിലപ്പതികാരത്തിലെ പ്രധാന കഥാപാത്രവുമായ കണ്ണഗി അവളുടെ ശാപത്താൽ മധുര നശിപ്പിച്ച ശേഷം മധുര വിട്ടപ്പോൾ, ഒരു കൂട്ടം ആളുകളും അവളെ പുറകിൽ വഹിച്ചുകൊണ്ട് മലകളിലേക്ക് കുടിയേറി. മുതുക). അങ്ങനെ അവർ മുതുവാൻ അല്ലെങ്കിൽ മുതുവാൻ എന്നറിയപ്പെട്ടു, അതായത് മുതുകിൽ എന്തെങ്കിലും ചുമക്കുന്നവർ. ഗോത്രങ്ങളിലെ മറ്റ് കുലങ്ങളോടും പരിഷ്കൃതരായ ആളുകളോടും ഐക്യപ്പെടാൻ അവർ വളരെ വിമുഖരും ഭയവുമാണ്. സ്വന്തം സംസ്കാരം വളർത്തിയെടുക്കുന്ന ഏകാന്ത ജീവിതം നയിക്കാൻ അവർ ഇഷ്ടപ്പെടുന്നു. അവർ

കാടിന്റെ ആഴമേറിയ ഭാഗങ്ങളിൽ ആയതിനാൽ, അവർ നിരക്ഷരരും അജ്ഞരും വളരെ അന്ധവിശ്വാസങ്ങളുമാണ്. അവരുടെ സാമ്പത്തികവും സാമൂഹികവും വിദ്യാഭ്യാസപരവുമായ പുരോഗതി നിസ്സാരമാണ്, നൂറ്റാണ്ടുകളായി ഇത് ഒരു പ്രതിഭാസമാണ്. ഏതാണ്ട് 90% ആളുകളും മുളകാടുകളിൽ താമസിക്കാൻ ഇഷ്ടപ്പെടുന്നവരാണ്. നേരത്തെ ശുചീകരണത്തിലും ആരോഗ്യ പരിപാടികളിലും അവർക്കുള്ള അവബോധമില്ലായ്മ അവരെ പകർച്ചവ്യാധികളുടെ ബാധിതനിലേക്ക് തള്ളിവിട്ടു, ഇത് മുതുവാൻമാരുടെ അകാല മരണത്തിലേക്ക് നയിച്ചു. ഇപ്പോൾ കേരളത്തിലെ സ്ഥിതിഗതികൾ അല്പം മാറി വരുന്നു. മഴനിഴൽ മേഖലയിലെ പച്ചക്കറി കൃഷിയും മറ്റ് വൈവിധ്യമാർന്ന ഫല തോട്ടങ്ങളുമാണ് ഇവരുടെ പ്രധാന വരുമാന മാർഗം.

കാന്തല്ലൂരിൽ കാണപ്പെടുന്ന മറ്റൊരു ഗോത്ര വിഭാഗമാണ് ഹിൽ പുലയാസ്. ദേവികുളം താലൂക്കിലെ അഞ്ചുനാട് താഴ്വരയിൽ വനമേഖലയിൽ താമസിക്കുന്ന ഒരു കൂട്ടം മലയോര ഗോത്രങ്ങളാണ് മലപുലയകൾ എന്നും അറിയപ്പെടുന്നത്. ഹിൽ പുലയ എന്ന പേര് എങ്ങനെയാണ് ഉരുത്തിരിഞ്ഞത് എന്നതിന് വിവിധ വിശദീകരണങ്ങൾ നൽകിയിട്ടുണ്ട്. മാല എന്നാൽ പർവ്വതം അല്ലെങ്കിൽ കുന്ന് എന്നാണ് അർത്ഥമാക്കുന്നത്, മലിനീകരണം എന്നർത്ഥമുള്ള പുലയിൽ നിന്നാണ് പുലയൻ ഉരുത്തിരിഞ്ഞത്. ഇവരിൽ ഭൂരിഭാഗം പേർക്കും സ്വന്തമായി ഭൂമിയില്ല. നിരോധിത ഒറ്റപ്പെട്ട സർക്കാർ പ്ലോട്ടുകളിലും മറ്റ് വനമേഖലകളിലും ചെറിയ കുടിലുകളിലാണ് ഇവർ താമസിക്കുന്നത്. അവർ ശാരീരിക അധ്വാനം ചെയ്യുന്നു, വനവിഭവങ്ങളുടെ ശേഖരണം അവരുടെ വരുമാനത്തിന്റെ മറ്റൊരു ഭാഗമാണ്. അവർ തമിഴ് സംസാരിക്കുകയും അവരുടേതായ തനതായ പാരമ്പര്യ ആചാരങ്ങൾ പിന്തുടരുകയും അവർക്ക് അവരുടേതായ പ്രാകൃത കലകൾ ഉണ്ട്. കാന്തല്ലൂരിലും യഥാക്രമം 637, 530 ആദിവാസി കുടുംബങ്ങളുണ്ട്.



ഊര് കൂട്ടങ്ങളുടെ തീരുമാനങ്ങൾക്ക് രാജ്യത്തെ നിയമങ്ങളെക്കാൾ പ്രാധാന്യം കൽപിക്കപ്പെടുന്ന സാഹചര്യം ഉണ്ട്. ചില ഗ്രാമങ്ങളിൽ ടൂറിസ്റ്റുകൾക്ക് പ്രവേശനം ഇല്ല എന്ന ബോർഡുകൾ വരെ നിലവിലുണ്ട്.









## ചില കാന്തല്ലൂർ ഗ്രാമക്കാഴ്ചകൾ

